

KURUM İÇ DEĞERLENDİRME RAPORU
Maltepe Üniversitesi

Marmara Eğitim Köyü
34857 Maltepe/İSTANBUL

27/06/2016

İçindekiler

	Sayfa
A. Kurum Hakkında Genel Bilgiler	3
İletişim Bilgileri	3
Tarihsel Gelişim	3
Misyonu, Vizyonu, Değerleri ve Stratejik Amaçları	4
Eğitim-Öğretim Hizmeti Sunan Birimleri	6
Araştırma Faaliyetinin Yürütüldüğü Birimleri	8
İyileştirmeye Yönelik Çalışmalar	9
B. Kalite Güvencesi Sistemi	11
C. Eğitim ve Öğretim	14
Programların Tasarımı ve Onayı	14
Öğrenci Merkezli Öğrenme, Öğretme ve Değerlendirme	14
Öğrencinin Kabulü ve Gelişimi, Tanınma ve Sertifikalandırma	14
Eğitim-Öğretim Kadrosu	15
Öğrenme Kaynakları, Erişilebilirlik ve Destekler	16
Programların Sürekli İzlenmesi ve Güncellenmesi	21
Ç. Araştırma ve Geliştirme	23
Araştırma Stratejisi ve Hedefleri	23
Araştırma Kaynakları	25
Araştırma Kadrosu	26
Araştırma Performansının İzlenmesi ve İyileştirilmesi	26
D. Yönetim Sistemi	27
Yönetim ve İdari Birimlerin Yapısı	27
Kaynakların Yönetimi	29
Bilgi Yönetim Sistemi	30
Kurum Dışından Tedarik Edilen Hizmetlerin Kabulü	30
Kamuoyunu Bilgilendirme	30
Yönetimin Etkinliği ve Hesap Verebilirliği	30
E. Sonuç ve Değerlendirme	31

Tablo Listesi

	Sayfa
Tablo 1 : Tablo 1. Akademik Personel Sayısı (Mayıs 2016)	4
Tablo 2 : Öğrenci Sayısı (Mayıs 2016)	4
Tablo 3 : Örgün Eğitim-Öğretim Hizmeti Sunan Birimler	6
Tablo 4 : Maltepe Üniversitesi Kalite Komisyonu	12
Tablo 5 : Konferans Salonları	17
Tablo 6 : Kapalı ve Açık Spor Tesisleri	20
Tablo 7 : Etik Kurul Üyeleri	24
Tablo 8 : Klinik Araştırmalar Etik Kurulu Üyeleri.....	25

Şekil Listesi

Şekil 1 : Maltepe Üniversitesi Organizasyon Şeması	28
---	-----------

A. Kurum Hakkında Genel Bilgiler

İletişim Bilgileri

Prof. Dr. Şahin KARASAR – Rektör
Marmara Eğitim Köyü 34857 Maltepe/İSTANBUL
Tel: 0216 6261050-2005, e-posta: sahinkarasar@maltepe.edu.tr

Prof. Dr. Belma AKŞİT – Rektör Yardımcısı
Marmara Eğitim Köyü 34857 Maltepe/İSTANBUL
Tel: 0216 6261050-2006, e-posta: belmaaksit@maltepe.edu.tr

Tarihsel Gelişim

"Anaokulundan Üniversiteye" sloganıyla Üniversitemizin Mütevelli Heyeti Başkanı Hüseyin Şimşek'in 1985 yılında Çağdaş Anaokulu'nun kurulması ile başlayan eğitim sevdası, 1991 yılında Marmara Eğitim Kurumları, 1996 yılında Marmara Eğitim Vakfı, 1997'de Maltepe Üniversitesi'nin kurulması ile devam etmiştir. Özel Marmara Fen Lisesi, Bodrum Özel Marmara Koleji, Özel Marmara Anadolu Teknik Lisesi, İstanbul Marmara Anaokulu, İstanbul Marmara Pendik Batı Anaokulu, İstanbul Marmara Biricik Anaokulu, Turgutreis Marmara Anaokulu, Ortakent Marmara Anaokulu, Bodrum Marmara Anaokulu, Bodrum Marma Otel ve İstanbul Marma Kongre Merkezi kuruluşları Marmara Eğitim Kurumları ailesinin birer ferdi olmuştur.

Maltepe Üniversitesi uluslararasılaşmaya önem vermektedir. Bu amaçla, öğrenci ve öğretim üyesi değişimi, ortak araştırma ve bilimsel çalışmalar için dünyadaki itibarlı üniversitelerle güçlü bağlantılar kurulmuş olup sayısı her yıl artırılmaya çalışılmaktadır. Uluslararası değişim programları ve çift diploma programları ile ilgili çabalar dikkat çekmektedir. Ayrıca, 2010 yılında lisans mezunlarına Diploma Eki verilmeye başlanmıştır.

Uluslararasılaşma konusunda özellikle ERASMUS+ programının olanaklarından yararlanılmaya çalışılmakla birlikte, gerek öğrenci gerekse öğretim elemanlarının hareketliliği açısından istenilen düzeye ulaşılamamıştır. Bunun temel nedeni son yıllarda ERASMUS+ Programından tahsis edilen finansal desteğin kısıtlanmış olmasıdır. Gelen-giden öğrenci ve öğretim elemanlarının paylaştıkları düşünceler, bu hareketlilik olanaklarının son derece olumlu olduğu ve bu olanaklardan yararlanan kişilere yeni ve geniş vizyon kazandırdığı, yeni kişilerle tanışıp ilişki kurmanın değerli olduğu yönündedir. Üniversitemizde açılan İngilizce programlar da kuşkusuz bu hareketliliği önemli ölçüde besleyecektir. Mevlana Programları da dahil olmak üzere bu tür ilişkilerin zaman içinde gelişmesi beklenmektedir.

Üniversitemiz, seçkin ve deneyimli akademik ve idari kadrosuyla, çağın gelişim ve beklentilerine göre güncelleştirilen programlarıyla; akademik altyapı olanaklarının (laboratuvar, bilgi ve belge merkezi, internet erişimi, vb.) çeşitliliği ve zenginliğiyle; bilimsel araştırma sonuçlarını toplumla paylaşmasıyla; katılımı özendiren sosyal ve kültürel etkinlikleriyle ve kurumsallaşmasını büyük ölçüde tamamlamış olarak Türk Üniversite Sistemi içindeki saygın yerini almıştır.

Maltepe Üniversitesi'nin mevcut durumundaki beşeri kaynakları (akademik ve idari personel sayısı, öğrenci sayısı) aşağıdaki gibidir:

Tablo 1. Akademik Personel Sayısı (Mayıs 2016)

Unvan	Sayı
Profesör	81
Doçent	34
Yardımcı Doçent	171
Öğretim Görevlisi	66
Okutman	37
Araştırma Görevlisi	85
Uzman	2
TOPLAM	476

Üniversitemizde 2016 Mayıs ayı itibariyle 222 idari personel bulunmaktadır.

Tablo 2. Öğrenci Sayısı (Mayıs 2016)

BİRİM	Öğrenci Sayısı
EĞİTİM FAKÜLTESİ	1144
GÜZEL SANATLAR FAKÜLTESİ	245
HUKUK FAKÜLTESİ	856
İKTİSADİ VE İDARİ BİLİMLER FAKÜLTESİ	719
İLETİŞİM FAKÜLTESİ	735
İNSAN VE TOPLUM BİLİMLERİ FAKÜLTESİ	856
MİMARLIK ve TASARIM FAKÜLTESİ	1085
MÜHENDİSLİK ve DOĞA BİLİMLERİ FAKÜLTESİ	820
TIP FAKÜLTESİ	348
FAKÜLTELER TOPLAMI	6808
HEMŞİRELİK YÜKSEKOKULU	563
SAĞLIK BİLİMLERİ YÜKSEKOKULU	0
YABANCI DİLLER YÜKSEKOKULU	0
YÜKSEKOKULLAR TOPLAMI	563
MESLEK YÜKSEKOKULU	919
MESLEK YÜKSEKOKULLARI TOPLAMI	919
FEN BİLİMLERİ ENSTİTÜSÜ	275
SAĞLIK BİLİMLERİ ENSTİTÜSÜ	49
SOSYAL BİLİMLER ENSTİTÜSÜ	1695
ENSTİTÜLER TOPLAMI	2019
AKADEMİK BİRİMLER TOPLAMI	10309

Misyonu, Vizyonu, Değerleri ve Hedefleri

Misyon

Çağın değişimlerini kavrayan ve çabuk uyum sağlayabilen; yaratıcı düşünülebilin ve değişimi başlatabilen, proaktif; toplumsal sorumluluk bilincine sahip olarak bilgi ve hizmet projeleri üretebilen; var olan bilgi ve teknolojileri geliştirerek kullanabilen; ülke ve dünyanın geleceği konusunda söz sahibi olabilecek niteliklerle donanmış girişimci ve yenilikçi mezunlar vermek

ve bilimsel arařtırmalar yaparak ülkenin ve dünyanın refahını artırmak ve kalkınmasına katkıda bulunmaktır.

Vizyon

“Düşüncede özgür, eğitimde çağdaş, bilimde evrensel” yapısıyla girişimci ve yenilikçi bir dünya üniversitesi olmaktır.

Temel Değerler

- Toplumsal değerlere özen göstermek ve sorumluluk bilinci ile davranmak
- Çevreye duyarlılık
- İnsan hakları ve hukukun üstünlüğüne bağlılık
- Düşüncede ve ifadede özgürlük
- Eğitimde çağdaşlık
- Bilimde ve eğitimde evrensellik; ulusal ve uluslararası etkileşimle eğitimi zenginleştirmek (Uluslararasılaşma)
- Bilimsel bilgiyi etik temellere bağlı kalarak üretmek
- Araştırmayı yükseköğretimin ayrılmaz bir parçası olarak görmek
- İletişimde ve yönetimde açıklık, şeffaflık ve hesap verebilirlik
- Güvenilirlik
- Girişimcilik, yenilikçilik ve yaratıcılık
- Sürekli gelişme, iyileştirme ve yaşam boyu öğrenmeye önem vermek
- Bölgesine, ülkesine ve insanlığa katkıda bulunmak
- Üniversitenin tüm paydaşlarının katılımına açık olmak
- Takım ruhu ve disiplinlerarası çalışmaların özendirilmesine önem vermek
- Özerklik
- İnsana, kültürlere ve farklılıklara saygı, sevgi ve hoşgörü

Stratejik Amaçlar

SA1. Eğitim öğretim faaliyetlerinin kalitesini sürekli geliřtirmek

SA2. Yaşam-boyu öğrenme yaklaşımı ve uzaktan eğitimle (e-öğrenme) eğitim-öğretimin sürdürülebilirliğini sağlamak

SA3. Uluslararasılaşma düzeyini arttırmak

SA4. Yerel, bölgesel ve küresel öncelikleri dikkate alarak bilimsel, teknolojik ve sanatsal çalışmalar yapmak ve desteklemek

SA5. Girişimci ve yenilikçi kültür oluşturmak ve yaygınlařtırmak

SA6. Kurumsal altyapıyı geliřtirmek

SA7. Dengeli büyüme

Eğitim-Öğretim Hizmeti Sunan Birimleri

Eğitim-Öğretim Hizmeti sunan birimler Tablo 3'tedir.

Tablo 3. Örgün Eğitim-Öğretim Hizmeti Sunan Birimler

Birim Türü	Birim Adı	Program Seviyesi	Dili
Meslek Yüksekokulu	Adalet	Ön-lisans	Türkçe
Meslek Yüksekokulu	Bankacılık ve Sigortacılık	Ön-lisans	Türkçe
Meslek Yüksekokulu	Bilgisayar Programcılığı	Ön-lisans	Türkçe
Meslek Yüksekokulu	Çocuk Gelişimi	Ön-lisans	Türkçe
Meslek Yüksekokulu	Halkla İlişkiler ve Tanıtım	Ön-lisans	Türkçe
Meslek Yüksekokulu	İş Sağlığı ve Güvenliği	Ön-lisans	Türkçe
Meslek Yüksekokulu	Mimari Restorasyon	Ön-lisans	Türkçe
Meslek Yüksekokulu	Moda Tasarımı	Ön-lisans	Türkçe
Meslek Yüksekokulu	Radyo ve Televizyon Programcılığı	Ön-lisans	Türkçe
Meslek Yüksekokulu	Sivil Hava Ulaştırma İşletmeciliği	Ön-lisans	Türkçe
Meslek Yüksekokulu	Sivil Havacılık Kabin Hizmetleri	Ön-lisans	Türkçe
Meslek Yüksekokulu	Tıbbi Görüntüleme Teknikleri	Ön-lisans	Türkçe
Meslek Yüksekokulu	Turizm ve Otel İşletmeciliği	Ön-lisans	Türkçe
Meslek Yüksekokulu	Uçak Teknolojisi	Ön-lisans	Türkçe
Eğitim Fakültesi	İlköğretim Matematik Öğretmenliği	Lisans	Türkçe
Eğitim Fakültesi	İngilizce Öğretmenliği	Lisans	İngilizce
Eğitim Fakültesi	Okul Öncesi Öğretmenliği	Lisans	Türkçe
Eğitim Fakültesi	Özel Eğitim Öğretmenliği	Lisans	Türkçe
Eğitim Fakültesi	Rehberlik ve Psikolojik Danışmanlık	Lisans	Türkçe
Eğitim Fakültesi	Rehberlik ve Psikolojik Danışmanlık	Lisans	İngilizce
Güzel Sanatlar Fakültesi	Çizgi Film ve Animasyon	Lisans	Türkçe
Güzel Sanatlar Fakültesi	Gastronomi ve Mutfak Sanatları	Lisans	Türkçe
Güzel Sanatlar Fakültesi	Grafik Tasarımı	Lisans	Türkçe
Güzel Sanatlar Fakültesi	Sahne Sanatları	Lisans	Türkçe
Hukuk Fakültesi	Hukuk Fakültesi	Lisans	İngilizce (%30)
İktisadi ve İdari Bilimler Fakültesi	İşletme	Lisans	Türkçe
İktisadi ve İdari Bilimler Fakültesi	Siyaset Bilimi ve Uluslararası İlişkiler	Lisans	Türkçe
İktisadi ve İdari Bilimler Fakültesi	Uluslararası Ticaret ve Lojistik Yönetimi	Lisans	Türkçe
İletişim Fakültesi	Gazetecilik	Lisans	Türkçe
İletişim Fakültesi	Görsel İletişim Tasarımı	Lisans	Türkçe
İletişim Fakültesi	Halkla İlişkiler ve Tanıtım	Lisans	Türkçe
İletişim Fakültesi	Halkla İlişkiler ve Tanıtım	Lisans	İngilizce
İletişim Fakültesi	Radyo, Televizyon ve Sinema	Lisans	Türkçe
İnsan ve Toplum Bilimleri Fakültesi ¹	Felsefe	Lisans	Türkçe
İnsan ve Toplum Bilimleri Fakültesi	Psikoloji	Lisans	Türkçe
İnsan ve Toplum Bilimleri Fakültesi	Psikoloji	Lisans	İngilizce
İnsan ve Toplum Bilimleri Fakültesi	Sosyal Hizmet	Lisans	Türkçe
İnsan ve Toplum Bilimleri Fakültesi	Sosyoloji	Lisans	Türkçe
İnsan ve Toplum Bilimleri Fakültesi	Sosyoloji	Lisans	İngilizce
Mimarlık ve Tasarım Fakültesi	Gemi ve Yat Tasarımı	Lisans	Türkçe
Mimarlık ve Tasarım Fakültesi	İç Mimarlık	Lisans	Türkçe
Mimarlık ve Tasarım Fakültesi	Mimarlık	Lisans	Türkçe
Mimarlık ve Tasarım Fakültesi	Mimarlık	Lisans	İngilizce
Mühendislik ve Doğa Bilimleri Fak.	Bilgisayar Mühendisliği	Lisans	İngilizce
Mühendislik ve Doğa Bilimleri Fak.	Elektrik-Elektronik Mühendisliği	Lisans	İngilizce
Mühendislik ve Doğa Bilimleri Fak.	Endüstri Mühendisliği	Lisans	İngilizce
Mühendislik ve Doğa Bilimleri Fak.	İnşaat Mühendisliği	Lisans	Türkçe

¹ Fen-Edebiyat Fakültesi'nin ismi Nisan 2016 tarihinde İnsan ve Toplum Bilimleri Fakültesi olarak değiştirilmiştir.

Tablo 3. (devam) Örgün Eğitim-Öğretim Hizmeti Sunan Birimler

Mühendislik ve Doğa Bilimleri Fak.	Yazılım Mühendisliği	Lisans	İngilizce
Tıp Fakültesi	Tıp	Lisans	Türkçe
Tıp Fakültesi	Tıp	Lisans	İngilizce
Hemşirelik YO	Hemşirelik	Lisans	Türkçe
Yabancı Diller Yüksekokulu			
Fen Bilimleri Enstitüsü	Bilgisayar Mühendisliği (Tezli)	Yüksek Lisans	Türkçe
Fen Bilimleri Enstitüsü	Bilgisayar Mühendisliği (Tezsiz)	Yüksek Lisans	Türkçe
Fen Bilimleri Enstitüsü	Elektrik-Elektronik Mühendisliği (Tezli)	Yüksek Lisans	Türkçe
Fen Bilimleri Enstitüsü	Elektrik-Elektronik Mühendisliği (Tezsiz)	Yüksek Lisans	Türkçe
Fen Bilimleri Enstitüsü	Endüstri Mühendisliği (Tezli)	Yüksek Lisans	Türkçe
Fen Bilimleri Enstitüsü	Endüstri Mühendisliği (Tezsiz)	Yüksek Lisans	Türkçe
Fen Bilimleri Enstitüsü	Enerji Etkin Yapılar (Tezli)	Yüksek Lisans	Türkçe
Fen Bilimleri Enstitüsü	Enerji Etkin Yapılar (Tezsiz)	Yüksek Lisans	Türkçe
Fen Bilimleri Enstitüsü	Finans Mühendisliği (Tezli)	Yüksek Lisans	Türkçe
Fen Bilimleri Enstitüsü	Finans Mühendisliği (Tezsiz)	Yüksek Lisans	Türkçe
Fen Bilimleri Enstitüsü	İç Mimarlık (Tezli)	Yüksek Lisans	Türkçe
Fen Bilimleri Enstitüsü	İç Mimarlık (Tezsiz)	Yüksek Lisans	Türkçe
Fen Bilimleri Enstitüsü	Matematik (Tezli)	Yüksek Lisans	Türkçe
Fen Bilimleri Enstitüsü	Matematik (Tezsiz)	Yüksek Lisans	Türkçe
Fen Bilimleri Enstitüsü	Mimarlık (Tezli)	Yüksek Lisans	Türkçe
Fen Bilimleri Enstitüsü	Mimarlık (Tezsiz)	Yüksek Lisans	Türkçe
Fen Bilimleri Enstitüsü	Restorasyon (Tezli)	Yüksek Lisans	Türkçe
Fen Bilimleri Enstitüsü	Restorasyon (Tezsiz)	Yüksek Lisans	Türkçe
Fen Bilimleri Enstitüsü	Yapı Deprem Mühendisliği (Tezli)	Yüksek Lisans	Türkçe
Fen Bilimleri Enstitüsü	Yapı Deprem Mühendisliği (Tezsiz)	Yüksek Lisans	Türkçe
Fen Bilimleri Enstitüsü	Bilgisayar Mühendisliği	Doktora	Türkçe
Fen Bilimleri Enstitüsü	Mimarlık	Doktora	Türkçe
Sağlık Bilimleri Enstitüsü	Cerrahi Hastalıklar Hemşireliği (Tezli)	Yüksek Lisans	Türkçe
Sağlık Bilimleri Enstitüsü	Çocuk Hastalıkları Hemşireliği (Tezli)	Yüksek Lisans	Türkçe
Sağlık Bilimleri Enstitüsü	Klinik Embriyoloji (Tezli)	Yüksek Lisans	Türkçe
Sosyal Bilimler Enstitüsü	Eğitim Yönetimi ve Denetimi (Tezli)	Yüksek Lisans	Türkçe
Sosyal Bilimler Enstitüsü	Eğitim Yönetimi ve Denetimi (Tezsiz)	Yüksek Lisans	Türkçe
Sosyal Bilimler Enstitüsü	Endüstri ve Örgüt Psikolojisi (Tezli)	Yüksek Lisans	Türkçe
Sosyal Bilimler Enstitüsü	Felsefe (Tezli)	Yüksek Lisans	Türkçe
Sosyal Bilimler Enstitüsü	Felsefe (Tezsiz)	Yüksek Lisans	Türkçe
Sosyal Bilimler Enstitüsü	Eğitim Felsefesi (Tezli)-Opsiyon	Yüksek Lisans	Türkçe
Sosyal Bilimler Enstitüsü	Etik ve Uygulamalı Etik (Tezli)-Opsiyon	Yüksek Lisans	Türkçe
Sosyal Bilimler Enstitüsü	Felsefe ve Sosyal Politika (Tezli)-Opsiyon	Yüksek Lisans	Türkçe
Sosyal Bilimler Enstitüsü	Felsefi Danışmanlık (Tezsiz)	Yüksek Lisans	Türkçe
Sosyal Bilimler Enstitüsü	Gelişim Psikolojisi (Tezli)	Yüksek Lisans	Türkçe
Sosyal Bilimler Enstitüsü	İktisat (Tezli)	Yüksek Lisans	Türkçe
Sosyal Bilimler Enstitüsü	İktisat (Tezsiz)	Yüksek Lisans	Türkçe
Sosyal Bilimler Enstitüsü	İnsan Hakları (Tezli)	Yüksek Lisans	Türkçe
Sosyal Bilimler Enstitüsü	İnsan Hakları (Tezsiz)	Yüksek Lisans	Türkçe
Sosyal Bilimler Enstitüsü	İşletme (Tezli)	Yüksek Lisans	Türkçe
Sosyal Bilimler Enstitüsü	İşletme (Tezsiz)	Yüksek Lisans	Türkçe
Sosyal Bilimler Enstitüsü	İngiliz Dili Eğitimi (Tezli)	Yüksek Lisans	İngilizce
Sosyal Bilimler Enstitüsü	Kamu Hukuku (Tezli)	Yüksek Lisans	Türkçe
Sosyal Bilimler Enstitüsü	Klinik Psikoloji (Tezli)	Yüksek Lisans	Türkçe
Sosyal Bilimler Enstitüsü	Lojistik ve Tedarik Zinciri Yönetimi (Tezli)	Yüksek Lisans	Türkçe
Sosyal Bilimler Enstitüsü	Lojistik ve Tedarik Zinciri Yönetimi (Tezsiz)	Yüksek Lisans	Türkçe
Sosyal Bilimler Enstitüsü	Mahalli İdareler ve Yerinden Yönetim (Tezli)	Yüksek Lisans	Türkçe
Sosyal Bilimler Enstitüsü	Mahalli İdareler ve Yerinden Yönetim (Tezsiz)	Yüksek Lisans	Türkçe
Sosyal Bilimler Enstitüsü	Özel Hukuk (Tezli)	Yüksek Lisans	Türkçe
Sosyal Bilimler Enstitüsü	Pazarlama İletişimi (Tezli)	Yüksek Lisans	Türkçe
Sosyal Bilimler Enstitüsü	Pazarlama İletişimi (Tezsiz)	Yüksek Lisans	Türkçe

Tablo 3. (devam) Örgün Eğitim-Öğretim Hizmeti Sunan Birimler

Sosyal Bilimler Enstitüsü	Endüstri ve Örgüt Psikolojisi (Tezli)- Opsiyon	Yüksek Lisans	Türkçe
Sosyal Bilimler Enstitüsü	Gelişim Psikolojisi (Tezli)-Opsiyon	Yüksek Lisans	Türkçe
Sosyal Bilimler Enstitüsü	Klinik Psikoloji (Tezli)-Opsiyon	Yüksek Lisans	Türkçe
Sosyal Bilimler Enstitüsü	Radyo, Televizyon ve Sinema (Tezli)	Yüksek Lisans	Türkçe
Sosyal Bilimler Enstitüsü	Radyo, Televizyon ve Sinema (Tezsiz)	Yüksek Lisans	Türkçe
Sosyal Bilimler Enstitüsü	Rehberlik ve Psikolojik Danışmanlık (Tezli)	Yüksek Lisans	Türkçe
Sosyal Bilimler Enstitüsü	Rehberlik ve Psikolojik Danışmanlık (Tezsiz)	Yüksek Lisans	Türkçe
Sosyal Bilimler Enstitüsü	Sanat Politikaları ve İşletmeciliği (Tezli)	Yüksek Lisans	Türkçe
Sosyal Bilimler Enstitüsü	Sanat Politikaları ve İşletmeciliği (Tezsiz)	Yüksek Lisans	Türkçe
Sosyal Bilimler Enstitüsü	Siyaset Bilimi ve Uluslararası İlişkiler (Tezli)	Yüksek Lisans	Türkçe
Sosyal Bilimler Enstitüsü	Siyaset Bilimi ve Uluslararası İlişkiler (Tezsiz)	Yüksek Lisans	Türkçe
Sosyal Bilimler Enstitüsü	Sosyoloji (Tezli)	Yüksek Lisans	Türkçe
Sosyal Bilimler Enstitüsü	Sosyoloji (Tezsiz)	Yüksek Lisans	Türkçe
Sosyal Bilimler Enstitüsü	Uluslararası İktisat ve Finans (Tezli)	Yüksek Lisans	Türkçe
Sosyal Bilimler Enstitüsü	Uluslararası İktisat ve Finans (Tezsiz)	Yüksek Lisans	Türkçe
Sosyal Bilimler Enstitüsü	Felsefe	Doktora	Türkçe
Sosyal Bilimler Enstitüsü	Gelişim Psikolojisi-Opsiyon	Doktora	Türkçe
Sosyal Bilimler Enstitüsü	Halkla İlişkiler ve Tanıtım	Doktora	Türkçe
Sosyal Bilimler Enstitüsü	İktisat	Doktora	Türkçe
Sosyal Bilimler Enstitüsü	İletişim Bilimleri	Doktora	Türkçe
Sosyal Bilimler Enstitüsü	İşletme	Doktora	Türkçe
Sosyal Bilimler Enstitüsü	Lojistik ve Tedarik Zinciri Yönetimi	Doktora	Türkçe
Sosyal Bilimler Enstitüsü	Özel Hukuk	Doktora	Türkçe
Sosyal Bilimler Enstitüsü	Sosyoloji	Doktora	Türkçe
Sosyal Bilimler Enstitüsü	Sinema Sanatta Yeterlik Programı	Sanatta Yeterlik	Türkçe

Üniversitemizde örgün eğitimin dışında İktisadi ve İdari Bilimler Fakültesi'nde e-İşletme, İletişim Fakültesi'nde e-Halkla İlişkiler ve Tanıtım ve Sosyal Bilimler Enstitüsü'nde ise e-İşletme (Tezsiz) ve e-İşletme İngilizce (Tezsiz) bölümleri bulunmaktadır.

Araştırma Faaliyetinin Yürütüldüğü Birimleri

Üniversitemizde birçok araştırma ve uygulama merkezi ile Rektörlüğe bağlı bazı birimler (bakınız Bölüm Ç. Araştırma ve Geliştirme) bulunmakta ve bunların bir kısmında araştırma faaliyetleri sürdürülmektedir. Araştırma faaliyetlerinin yapıldığı merkez ve birimlerimiz aşağıda yer almaktadır:

Uygulama ve Araştırma Merkezleri

Atatürk İlkeleri ve İnkılap Tarihi Uygulama ve Araştırma Merkezi

Avrasya Çalışmaları Uygulama ve Araştırma Merkezi

Çevre ve Enerji Teknolojileri Uygulama ve Araştırma Merkezi

Girişimcilik ve İş Geliştirme Uygulama ve Araştırma Merkezi

İnsan Hakları Uygulama ve Araştırma Merkezi

İnsan ve Toplum Bilimleri Uygulama ve Araştırma Merkezi (MÜTAM)

Kanser ve Kök Hücre Uygulama ve Araştırma Merkezi

Mezunlarla İletişim ve Kariyer Uygulama ve Araştırma Merkezi

Proje Üretim Uygulama ve Araştırma Merkezi

Sokakta Yaşayan ve Çalışan Çocuklar için Uygulama ve Araştırma Merkezi (SOYAÇ)

Türkçe Öğretim Uygulama ve Araştırma Merkezi

Uluslararası Ticaret ve Tahkim Hukuku Uygulama ve Araştırma Merkezi

UNESCO Felsefe ve İnsan Hakları Kürsüsü

Eğitim, Araştırma ve Kalite Odaklı Birimler

Beyin Özürlüleri için Akademik Araştırmalar Birimi
Eğitimde Kalite Çalışmaları Koordinatörlüğü
Sürekli Eğitim Merkezi
Uluslararası Ofis
Uzaktan Eğitim Birimi

Fakülte, yükseköğretim gibi akademik birimlerinde çalışan öğretim elemanları da kişisel çabalarıyla üniversitenin AR-GE faaliyetlerine destek vermektedir. Bu anlamda personelimiz özendirilmeye çalışılmakta, teşvik primleri ödenmektedir.

Özellikle son iki-üç yılda doktora öğrencilerimizin sayısı hızla artmakta; yeni araştırmalar yapılarak yeni bilgiler üretilmektedir. Bir kaç yıl içinde doktora öğrencisi ve mezun sayısının dolayısı ile araştırma sayısının önemli ölçüde artacağı öngörülmektedir.

Ayrıca, 2017 yılında TEKNOPARK İstanbul'da kiralanacak ofisimizde, farklı alanlarda birçok projenin gerçekleştirilmesi planlanmaktadır. Buna hazırlık olarak bir AR-GE firmasının kurulmasına başlanmıştır.

AR-GE faaliyetlerimizin etkinliği ve verimliliğini değerlendirmek üzere hesaplanmış olan 2015 yılına ait bazı veriler aşağıda yer almaktadır:

- Öğretim Üyesi Başına Düşen Araştırma Projesi Sayısı: 0,08
- Araştırma Projelerinin Toplam Cari Giderler İçindeki Payı: % 0,63
- Araştırma Proje Bütçesinde Üniversite Öz Kaynaklı Araştırma Proje Bütçesi Payı: % 3,82

Projelerin programlardaki öğretim elemanlarına dağılımına bakıldığında, bazı bölümlerde/ alanlarda yoğunlaşmakta olduğu görülmektedir. Gelecek yıllarda bu dağılımın daha homojen olması için gayret sarf edilecektir.

İyileştirmeye Yönelik Çalışmalar

Üniversitemiz Bolonya Süreci'ne yönelik tüm çalışmaları başarı ile tamamlayarak hem Diploma Eki Etiketini hem de Avrupa Kredi Transfer Sistemi (AKTS) etiketi ile 2012 yılında Avrupa Komisyonu tarafından ödüllendirilmiştir. Bu çalışmaların süreklilik arz etmesinin öneminin benimsendiği üniversitemizde güncellemeler ve iyileştirmeler Rektörlüğe bağlı Eğitimde Kalite Çalışmaları Koordinatörlüğümüzce yapılmaktadır.

Öte yandan, 2013 yılında Avrupa Üniversiteler Birliği'ne *associate* üye iken tam üyelik alınması için başvuruda bulunulmuştur. Ancak o tarihte henüz doktora programı, mezun ve araştırma sayımızın az olması nedeniyle yalnızca *associate* üyeliğimiz devam etmektedir.

Doktora mezun sayısını ve araştırma sayısını artırma çabaları sürdürülmektedir. Nitekim 2012'de 3 doktora mezunu ve 1870 tezli-tezsiz yüksek lisans mezunu varken, 2013-2016 yılları arasında 52 doktora mezunu ve 788 tezli-tezsiz yüksek lisans mezunu verilmiştir. Bu

durumda bugüne kadar toplam 55 doktora, 2.658 tezli-tezsiz yüksek lisans mezunumuz bulunmaktadır.

Üniversitemiz 2015-16 *University Rating by Academic Performance* (URAP) sıralamasında Türkiye'deki vakıf üniversiteleri arasında 20. sıraya; 2016-17 de ise 18. sıraya yerleşmiştir (http://tr.urapcenter.org/2016/2016_t6.php). Öte yandan Üniversitemiz akademik makale performans sıralamasında, yine Türkiye'deki vakıf üniversiteleri arasında 15. sırada yer almaktadır ([http://www.atilim.edu.tr/shares/atilim/files/Copy%20of%20Bilimsel%20Yay%20C4%B1nlar%20-%20202%20Haziran%202016%20\(2\).pdf](http://www.atilim.edu.tr/shares/atilim/files/Copy%20of%20Bilimsel%20Yay%20C4%B1nlar%20-%20202%20Haziran%202016%20(2).pdf)). Alanlarında donanımlı ve başarılı akademik personelimize Üniversitemizin, gelecek yıllarda ulusal/uluslararası üniversite sıralamalarında daha üst düzeylere yükseleceğine inanılmaktadır.

Maltepe Üniversitesi, bütçesi temel olarak öğrencilerin verdiği öğrenim ücretlerinden oluşan ve kar amacı gütmeyen bir kuruluştur. Bu sebeple, Üniversite bütçesinden ayrılan araştırma fonları alana göre farklılıklar göstermektedir. Mevcut kısıtlı fonlar genelde uygulama projelerine aktarılmaya çalışılmaktadır. Farklı disiplinlerdeki araştırma ve uygulama laboratuvarlarının kurulmasına önemli yatırımlar yapılmaktadır.

Akademik personel, araştırma ve geliştirme projeleri için kendi imkânları ile destek bulmaya teşvik edilmektedir. Bu nedenle kendileri TÜBİTAK, Bölgesel Kalkınma Ajansları, Bakanlıklar ve özel sektör fonları için rekabet ortamında yer almaktadırlar. Akademik personel için araştırmaya vakit ayırmanın en önemli engeli, ders yükünün fazla oluşudur.

Üniversitemiz, öncelikle özellikle genç kadronun motivasyonunu artırarak araştırma faaliyetlerine katılımını artırmayı amaçlamaktadır.

B. Kalite Güvencesi Sistemi

Küreselleşme ile dünyada eğitim-öğretimin içeriği ve biçiminin hızla değiştiği açıktır. Bu hızlı değişimin farkında olunarak Üniversitemizin üst yönetimince benimsenen politikalar Üniversitemizin bir dünya üniversitesi olma vizyonu ile paralel olarak ve ona zemin oluşturarak bütünsel bir yaklaşımla hazırlanmıştır.

Maltepe Üniversitesi'nde kalite güvencesi kültürünü yaygınlaştırmak amacıyla 2010 yılında kurulan Eğitimde Kalite Çalışmaları Koordinatörlüğü fakülte/yüksekokul/enstitülerde kaliteden sorumlu temsilciler arasında koordinasyonu sağlamakta, gerektiğinde eğitimler vermekte, iç-denetimleri yapmakta olup kalite güvencesi sürecinin gerekliliklerini yerine getirme konusunda üniversite düzeyinde sorumluluk almaktadır.

Maltepe Üniversitesi'nde 2006-2010, 2011-2015 ve 2016-2020 dönemleri için Stratejik Planlama Ekibi tarafından Stratejik Planlar hazırlanmış (<http://ects.maltepe.edu.tr/stratejik-planlar>) ve 2011-2015 döneminden itibaren gerek birim bazında gerekse Üniversite çapında öz-değerlendirme raporları hazırlanmıştır.

Stratejik planlarda belirlenen amaç ve hedefler Üniversitenin misyon ve vizyonu doğrultusunda Üniversitenin tüm birimlerinde yapılan SWOT analizi ışığında hazırlanmaktadır. Belirlenen amaç ve hedeflerin gerçekleşmesinden emin olunması adına ölçülebilir nitelikte olmalarına optimum düzeyde önem verilmekte ve bu amaçla performans göstergeleri belirlenmektedir. Performans göstergelerinde elde edilen sayısal değerlendirmeler amaç ve hedeflere hangi oranda yaklaşıldığını açıklıkla ortaya koymaktadır. Bu sayıların önceki yıllarla kıyaslaması yapılarak gelişim ivmesi ölçülmekte ve izlenmektedir. Amaç ve hedeflere ulaşmak için çeşitli birimler bir takım faaliyet ve projeler üzerinde yoğunlaşmaktadır. Yine her yılsonunda birimler bazında yapılan öz değerlendirme faaliyetleri takip edilmekte ve gerekli görüldüğünde düzenlemeler yapılmakta, yeni faaliyetler ve terminler belirlenmektedir.

Üniversitemiz yükseköğretimin hızla değişen gündemi kapsamında yalnızca öz değerlendirme ile sınırlı kalmayıp kurumsal dış değerlendirme mekanizmalarından da faydalanmaktadır. Bu amaçla Avrupa Yükseköğrenim Alanı (eski adıyla Bolonya Süreci) gerekleri yerine getirilmiş ve 2012 yılında Üniversitemiz Avrupa Komisyonu tarafından AKTS Etiketli ve Diploma Eki Etiketli ile ödüllendirilmiştir (<http://ects.maltepe.edu.tr/ana-sayfa>). Süreç çalışmaları bir Rektör Yardımcısına bağlı olarak Eğitimde Kalite Çalışmaları Koordinatörlüğü tarafından yürütülmektedir.

Yine dış değerlendirme kapsamında, 2013 yılında Avrupa Üniversiteler Birliği (EUA) tam üyeliği için yapılan başvuru ile bir dış değerlendirme sürecine tabi olunmuştur. EUA yetkililerince tarafımızdan istenen iyileştirmelerin takibi yapılmaktadır. İncelemenin yapıldığı tarihte belirtildiği üzere az sayıda olan doktora programlarının, mezunların ve araştırma sayılarımızın artırılması çalışmaları sürdürülmektedir.

Eğitimde Kalite Çalışmaları Koordinatörlüğü (EKÇK) ve Stratejik Planlama Ekibi ile paralel çalışmalar yürütmek üzere YÖK Kalite Kurulu'nun isteği doğrultusunda Üniversitemiz Senatosunca, Kalite Komisyonu oluşturulmuştur. Bu komisyon belirlenirken öncelikle Rektör ve Rektör Yardımcısının, Genel Sekreterin, kalite süreçlerinden sorumlu birim yöneticisinin, Öğrenci Konseyi Başkanının komisyonda yer almasına ve farklı birimleri temsil eden üyelerden oluşturulmasına özen gösterilmiştir.

On bir kişiden oluşan bu komisyonun üyeleri Tablo 4’de yer almaktadır.

Tablo 4. Maltepe Üniversitesi Kalite Komisyonu

Prof. Dr. Şahin KARASAR	Rektör
Prof. Dr. Belma AKŞİT	Rektör Yardımcısı, İletişim Fakültesi Dekanı, İnsan ve Toplum Bilimleri Fakültesi Öğretim Üyesi
Dr. Nuri OLUR	Genel Sekreter
Yrd. Doç. Dr. Şafak GÜNDÜZ	Eğitimde Kalite Çalışmaları Koordinatörü, Stratejik Planlama Ekibi Üyesi, Meslek Yüksekokulu Öğretim Üyesi
	Öğrenci Konseyi Başkanı ²
Yrd. Doç. Dr. Mürşide ÖZGELDİ	Stratejik Planlama Ekibi Üyesi, İktisadi ve İdari Bilimler Fakültesi Öğretim Üyesi
Öğr. Gör. Nuran KARAAĞAOĞLU	Stratejik Planlama Ekibi Üyesi, Meslek Yüksekokulu Öğretim Görevlisi
Prof. Dr. Zafer ÖZTEK	Sağlık Bilimleri Enstitüsü Müdürü, Tıp Fakültesi Öğretim Üyesi
Prof. Dr. Esra SAĞLAM	Tıp Fakültesi Dekanı
Doç. Dr. Ebru MENŞUR ALKOY	Fen Bilimleri Enstitüsü Müdürü, Mühendislik ve Doğa Bilimleri Fakültesi Öğretim Üyesi
Emir Uzunoglu	Girişimcilik ve İş Geliştirme Merkezi Koordinatörü

Komisyonun yetki, görev ve sorumlulukları, 2010 yılında kurulmuş olan ve kalite güvence sisteminin belli bir koordinasyon içinde ve aynı standartlarda yürütülmesini sağlamaya çalışan, kalite güvencesi ile ilgili tüm çalışmalarından sorumlu EKÇK ile birlikte çalışarak Üniversitenin kalite güvence sisteminin gelişimi için destek vermek ve işbirliği içinde olmaktadır.

Üniversitemizde kalite güvencesi sürecinin nasıl işlediğine ilişkin kısa ve açıklayıcı bilgi aşağıda sunulmaktadır:

Kalite güvencesi sistemini kurmamızın ve sürdürmemizin amaçları şunlardır:

1. Kurumsallaşma sürecinin desteklenmesi
2. Kalite bilincinin ve kültürünün yerleştirilmesi ve yaygınlaştırılması (Yaratıcılığın artırılması, departmanlar ve kişiler arası iletişimin, iş birliği ve takım çalışmasının gelişmesi)
3. Her türlü gelişmeye ve iyileştirmeye açık olma (Akademisyenlerin ve idari personelin kendisini ve başkalarını geliştirmesi, motivasyonun yükseltilmesi)
4. Çözüm odaklı olma alışkanlığının kazanılması
5. İç ve dış paydaş memnuniyetinin artırılması

Bu amaçlar doğrultusunda bugüne kadar yapılan çalışmalar aşağıda özetlenmektedir:

- Otomasyona geçiş, Maltepe Üniversitesi Öğrenci Bilgi Sisteminin (MÜBİS) kurulması
- 2006-10, 2011-15 ve 2016-20 Stratejik Planlarının hazırlanması
- 2011 yılından itibaren Stratejik Planlar doğrultusunda hemen her yıl birimler ve üniversite geneli için öz-değerlendirme raporlarının hazırlanması ve iyileştirme çalışmalarının sürdürülmesi. Bununla beraber, 2011-2015 yılları arasında rutin olarak

² Öğrenci Konseyi Başkanımız 2015-16 Eğitim-Öğretim Yılı sonunda mezun olmuştur. Yenisi seçildiğinde listede yerini alacaktır.

yapılması gereken öz-değerlendirme çalışmaları, kalite kültürünün o sıralarda henüz istenilen düzeyde benimsenememiş olması nedeni ile zaman zaman sekteye uğramıştır. Bu bağlamda kalite kültürünün giderek yaygınlaştırılması çabaları da özenle sürdürülmektedir.

- 2010 yılında Bolonya Süreci çalışmalarına başlanarak her bir program için aşağıdaki bilgilerin Türkçe ve İngilizce olarak web sayfasına (<http://ects.maltepe.edu.tr/ana-sayfa>) konulması:
 - Program Hakkında
 - Kazanılan Derece
 - Kazanılan Derecenin Düzeyi
 - Kayıt Kabul Şartları
 - Önceki Öğrenmenin Tanımlanması
 - Kazanılan Derece Gereklilikleri ve Kurallar
 - Program Tanımı
 - Program Temel Öğrenme Çıktıları
 - Mezunların Mesleki Profili
 - Bir Üst Dereceye Geçiş
 - Öğretim Programı Diyagramı
 - Sınavlar, Değerlendirme ve Notlandırma
 - Mezuniyet Koşulları
 - Çalışma Türü
 - Program Direktörü
 - Dersler
 - TYYÇ/Program Temel Öğrenme Çıktıları İlişkisi
 - Temel Alan Yeterlilikleri/Program Temel Öğrenme Çıktıları İlişkisi
 - TYYÇ/Temel Alan Yeterlilikleri/Program Temel Öğrenme Çıktıları İlişkisi
 - Ders/Program Temel Öğrenme Çıktıları İlişkisi
- Bütün süreçlerde, yönetmelikler ve yönergeler, iş tanımları, öğrenci kabulü, vb. gibi dokümanlarla açık, tutarlı ve şeffaf kriterler geliştirilmesine ve uygulanmasına özen gösterilmesi.
- İç paydaşlar (akademik ve idari çalışanlar, öğrenciler) ve dış paydaşların (işverenler, mezunlar, meslek örgütleri, araştırma sponsorları, öğrenci yakınları vb.) kalite güvencesi sistemine katılımının ve katkı vermelerinin sağlanması.
 - 2011 yılından başlamak üzere zaman zaman iç paydaşlarla görüşülerek üniversitemizce verilen hizmetlere yönelik memnuniyet düzeyleri ve geliştirmeye yönelik önerileri saptanmaya çalışılmış ve gerekli iyileştirmeler yapılmıştır.
 - Yine dış paydaşlarla çeşitli konularda işbirlikleri için anlaşmalar yapılmakta, kendileri kimi zaman üniversitemizde yapılan toplantılara örneğin, bitirme projeleri jürilerine davet edilmekte, onlara ziyaret yapılmakta ve fikir alışverişi sağlanmaktadır. Bu konularda sistematik olarak çalışmalar sürdürülecektir.
 - Öte yandan Mezunlarla İletişim ve Kariyer Geliştirme Merkezimiz, düzenli olarak Kariyer Günleri gibi aktivitelerle, dış paydaşlarla ilişki kurmak ve katkılarını sağlamak açısından önemli işler yapmaktadır.
 - Üçüncü ve dördüncü nesil Üniversite olmak üzere çaba harcanan kurumumuzda özellikle sosyal sorumluluk projelerine önem verilmektedir.

C. Eğitim ve Öğretim

Programların Tasarımı ve Onayı

Programlar hazırlanırken sanayi işbirliğine önem verilmektedir. Bu amaçla Üniversite-Sanayi İşbirliği Arayışı Komisyonu kurulmuştur.

Program yeterlikleri Türkiye Yükseköğretim Yeterlikler Çerçevesiyle uyumlu bir şekilde hazırlanmakta ve bu yeterliklerle ders öğrenme çıktıları arasındaki ilişkilendirme tüm izlencelerde gösterilmektedir. Bu çerçevede hazırlanan ve her dönem güncellenen izlencelere ve programların eğitim amaçlarını ve kazanımlarını gösteren bağlantılara Üniversitemiz AKTS sayfasından ulaşılabilir (<http://ects.maltepe.edu.tr/ana-sayfa>).

Öğrenci Merkezli Öğrenme, Öğretme ve Değerlendirme

2012 yılında Avrupa Komisyonu tarafından AKTS ve Diploma Eki Etiketleri ile ödüllendirilen Üniversitemizde tüm kredi değerleri AKTS temelinde yapılmaktadır. Öğrenci iş yükleri belirlenirken öğrencilerin yurt içi ve dışındaki uygulama ve stajları iş yüklerine dahil edilmektedir.

Hesaplanan AKTS yükleri her dönem sonunda öğrencilere dağıtılan değerlendirme formlarıyla yeniden hesaplanmakta, öğrencilerin kendilerine atanan yüklerle hemfikir olup olmadıkları takip edilmektedir. Başarıyı ölçme ve değerlendirme yönteminde mümkün olduğunca çok çeşitlilik sunulmaktadır. Her bir dersin dönem sonu değerlendirme sisteminde; devam, laboratuvar, uygulama, alan çalışması, derse özgü staj, ödev, sunum, proje, seminer, kısa sınav, dinleme, ara sınav ve final sınavı ölçütlerinden birden fazlası kullanılmaktadır.

Ders tanımları ve izlenceleri öğrenciyle önceden mutabakata varılmış olması amacıyla her dönem başında yine web sitemizden ilan edilmektedir. Böylece öğrenci bir dersten ne şekilde değerlendirileceğini, dersin sonunda elde edeceği kazanımları tutarlı bir biçimde görebilmektedir.

Öğrencilerin devam ve mazeretleri ile ilgili hususlar <http://www.maltepe.edu.tr/yon> linkinde yönetmelik/yönergeler olarak detaylı bir biçimde verilmektedir. Özel yaklaşım gerektiren öğrenciler (engelli ve yabancı uyruklu) ile ilgili bilgiler Yabancı Uyruklu Öğrenci Yönergesi ve Engelli Öğrenci Birimi Yönergesi olarak yine bu adreste mevcuttur. Yabancı öğrencilerimiz için web sitemiz ve AKTS sayfamız hem İngilizce hem de Türkçe olarak sitemizde yer almaktadır.

Öğrencinin Kabulü ve Gelişimi, Tanınma ve Sertifikalandırma

Öğrencilerin başvuru ve kabulü ile ilgili tüm süreçler şeffaflık içerisinde yürütülmektedir. <http://ogisnew.maltepe.edu.tr/> adresinde dikey ve yatay geçiş ile öğrenci kabulü, özel öğrencilik hususları, öğrenci değişim programları, lisansüstü programlara kayıt koşulları detaylı bir biçimde verilmektedir.

Üniversitemize yeni gelen öğrenciler akademik yıl başında oryantasyon programına alınmaktadır. Öğrenciler akademik yaşamları boyunca kendilerine atanan bir akademik danışmandan ders seçme/bırakma, vb. konularda destek alabilmektedir.

Üniversitemizde sağlanan burs olanakları şu şekildedir.

Maltepe Bursu: 2016 ÖSYS sonuçlarına göre Tıp Fakültesi ve Hemşirelik Yüksekokulu dışındaki programların tam ücretli kontenjanlarını birinci sırada tercih ederek yerleşen adaylardan (%25, %50 ve %75 burslu kontenjanlara yerleşenler hariç olmak üzere); İstanbul ili Maltepe ilçesi sınırları içerisindeki bir liseden mezun olan veya nüfusa kayıtlı olduğu il/ilçesi İstanbul-Maltepe olan veya en az son bir yıldır İstanbul ili Maltepe ilçesinde ikamet edenlere, kesin kayıt sırasında %25 indirim uygulanmaktadır.

Yurt Bursu: Lisans programlarının tam burslu kontenjanlarına İstanbul dışından kayıt yaptıran öğrencilerden (son bir yıldır İstanbul dışındaki bir ilde ikamet ettiğini belgelemesi koşuluyla), yerleştirmeye esas olan puan türündeki Türkiye geneli başarı sıralaması; 1 – 2.500 arasında olanlara yurtlarda ücretsiz barınma ve üç öğün yemek, 2.501 – 5.000 arasında olanlara ise yalnızca ücretsiz barınma imkânı sağlanmaktadır.

Yukarıda açıklanan burs ve indirimlerin tamamı; zorunlu İngilizce hazırlık programı için bir yılı ve normal öğrenim süresini (ön-lisans programlarında iki yıl, lisans programlarında dört yıl, Tıp Fakültesinde altı yıl) kapsamaktadır. Bu süre zarfında birbirini takip eden herhangi iki yarıyıl sonunda Genel Ağırlıklı Not Ortalaması 4.00 üzerinden 2.00'nin altına düşen öğrencilerin bursları %25 oranında azaltılır (%100 burslu olanlar %75 burslu, %75 burslu olanlar %50 burslu, %50 burslu olanlar %25 burslu, %25 burslu olanlar tam ücretliye dönüştürülür). Bu öğrencilerden sonraki yarıyıllarda Genel Ağırlıklı Not Ortalamasını 2.00 ve üzerine çıkaranların burs oranları yeniden eski haline yükseltilmektedir. Disiplin cezası alan; tam burslu, %75 burslu, %50 burslu veya %25 burslu öğrencilerin tüm indirim ve bursları bir daha bağlanmamak üzere iptal edilmekte ve bu öğrenciler tam ücret ödemektedirler.

Üniversitemizde öğrenci hareketliliğine büyük önem verilmektedir ve bu amaçla Uluslararası Ofis kurulmuştur. <http://lp-erasmus.maltepe.edu.tr/erasmus-students> adresinde gelen ve giden öğrenciler için tüm husus ve esaslara ulaşılabilmektedir. Hareketliliği teşvik amacıyla öğrencilerin farklı ülkelerde aldıkları ders ve kredilerin tanınması ve saydırılması, her birimin ERASMUS+ Koordinatörü tarafından hassasiyetle yapılmaktadır.

Eğitim-Öğretim Kadrosu

Toplam Kadrolu Öğretim Üyesi/Toplam Program Sayısı (Ön Lisans, Lisans, Lisansüstü): (303/116=2.61)

Her bir programda ortalama için biraz üstünde öğretim üyesi bulunmaktadır.

- Kadrolu Öğretim Üyesi Sayısının Ders Veren Toplam Öğretim Üyesi Sayısına Oranı: (303/433= %69)
- Kadrolu Öğretim Üyesi Başına Düşen Öğrenci Sayısı: (9773/303= 32,25) (YÖK tarafından verilen ortalama 31)
- Kadrolu Öğretim Elemanı Başına Düşen Öğrenci Sayısı: (9773/403=24.25) (YÖK tarafından verilen ortalama 23)
- 2547 sayılı Kanunun 33 ve 50/d Maddelerine Göre Atanan Kadrolu Araştırma Görevlisi Başına Düşen Öğrenci Sayısı: (9773/105=93,07)

Üniversitemizde eğitim-öğretim kadrosunun işe alınması, atanması ve yükseltmesiyle ilgili süreçlerde Yükseköğretim Kanunu'nun konuya ilişkin hükümleri esas alınmakta ve bu kararlar YÖK Başkanlığına bildirilmekte olup ilan ve duyurular YÖK sitesinden

yapılmaktadır. Ayrıca Maltepe Üniversitesi Akademik Yükseltme ve Atama Yönergesi hazırlanmaktadır.

Kuruma dışarıdan ders vermek üzere öğretim elemanı seçimi ve davet edilme usullerine dair bir yönerge Üniversitemizin Mevzuat Komisyonunca hazırlanmakta olup üç ay içinde tamamlanması sağlanacaktır. Bununla beraber, gereksinim duyulduğunda dekan ve müdürler ile bölüm/program başkanlarınca yapılan araştırmalar neticesinde, ihtiyaç duyulan alanda eğitimi ve çalışmaları bulunan, akademik başarısını kanıtlamış olan kişilerin üniversitemize kazandırılması için çalışmalar yapılmaktadır.

Kurumumuzda öğretim elemanına göre ders açılmamakta, seçici olarak gereksinime göre uzmanlık/çalışma alanlarına göre akademisyenler alınmaktadır. Yukarıda da değinildiği gibi, Bolonya sürecine hazırlık çalışmaları (2010'dan itibaren) kapsamında her program için program çıktıları belirlenerek, programda yer alan her dersin bu çıktıları ne derece karşıladığı bir matris yardımı ile değerlendirilmiş ve dersler buna göre düzenlenmiştir. Ders izlencelerinde yer alan ders içerikleri de yine alanında uzman olan öğretim elemanları tarafından hazırlanarak uygulamaya konulmuştur. Bu çalışmalar gerektiğinde güncellenmektedir.

Eğitim-Öğretim kadrosunun mesleki gelişimlerini sürdürmeleri ve öğretim becerilerini iyileştirmeleri için çaba harcanmaktadır. Örneğin öğretim kadromuz, çalıştıkları alanlarda diledikleri ulusal/uluslararası bilimsel toplantılara katılabilmekte, yurtiçi/dışı değerli bilim insanlarını üniversitemize davet edebilmektedirler. Alanlarında araştırma yapabilmeleri için teşvik edilmekte, bu yönde toplantılar düzenlenmekte; kütüphaneye diledikleri kitaplar getirilmektedir. Öte yandan yayınları ve aldıkları patent/ödülleri için parasal teşvik/ödül verilmektedir.

Akademik kadromuzun eğitsel performansları, öğrencilerin elektronik ortamda doldurdıkları anketlerle; dekan ve müdürlerin her sınıftan öğrencilerle görüşerek dersleri ve öğretim elemanlarını değerlendirilmesi şeklinde her dönemin sonunda iki yönlü olarak izlenmektedir. Bu değerlendirmeler eğitim-öğretim kadrosunun nitelik ve nicelik olarak sürdürülebilirliği konusunda da dikkate alınmaktadır.

Öğrenme Kaynakları, Erişilebilirlik ve Destekler

Maltepe Üniversitesi'nin de içinde bulunduğu Marmara Eğitim Köyü Yerleşkesi, yaklaşık 300.000 m² kapalı ve 750.000 m² açık alan üzerine konuşlanmıştır. Üniversite'den Maltepe Metrosuna beş dakikada, Maltepe sahile ise on dakikadan daha az bir sürede ulaşılabilecek mesafede yer almanın avantajına sahiptir. Bir anlamda şehrin merkezinde, doğanın kucağında temiz havasıyla cazibe merkezi yüksek bir eğitim kurumudur.

- 17.772 öğrenci kapasiteli 252 adet derslik
- 60 adet laboratuvar
- Kabin simülatörü
- 48 adet atölye
- Spor tesisleri
- Konferans salonları

Tablo 5. Konferans Salonları

Konferans Salonları	Oturma Kapasitesi	m ²
Mustafa Necati Konferans Salonu	430	450,00
Adnan Saygun Konferans Salonu	360	645,00
Dr. Reşit Galip Konferans Salonu	1500	2.000
Safiye Hüseyin Elbi Konferans Salonu	300	314,47
Hukuk Fakültesi Amfi 4 adet	1050	1.011,31
İktisadi ve İdari Bilimler Fakültesi	266	259,24
Eğitim Fakültesi	200	192,00
İnsan ve Toplum Bilimleri Fakültesi	200	192,00
Mimarlık ve Tasarım Fakültesi	291	279,75
Mühendislik ve Doğa Bilimleri Fakültesi	285	253,89
Tıp Fakültesi	140	340,00

- 10.000 kişilik amfi tiyatro
- Film platoları
- Güzel sanatlar atölyeleri
- TV stüdyoları
- Kantinler (11 adet) bulunmaktadır.
- Sergi Alanı (11 adet, 3.560,00 m²)
- Bireysel çalışma alanı (8 adet, 1.187,59 m²)

Kütüphanemiz 2.500 m² alan içinde 200.000 ciltlik raf kapasitesine sahiptir. İçinde öğrencilerin rahatça çalışabilecekleri serbest çalışma odaları, okuyucu bilgisayarları mevcuttur.

Kütüphane binasında kablosuz İnternet bağlantısı (*wireless*) mevcuttur. Nadir eserler ve özel bağış koleksiyonu (Prof. Dr. Nermi Uygur Kitaplığı, Dilbilimci Halidun-Seba gen Kitaplığı, Armağan Yüksel Kitaplığı, Prof. Dr. Erkut Özel Mimarlık Kitaplığı, Nail Güreli Kitaplığı, Arif Hikmet Par Kitaplığı) kütüphane içinde ayrı bölümlerdedir. Koleksiyonlardaki kitaplar açık raf düzeninde kendi içinde sınıflandırılmıştır. Vedat Günyol Kitaplığı yerleşke içinde ayrı bir mekândadır.

Kütüphane, fakülte, enstitü ve yüksekokulların gereksinim duyduğu bilgi ve belgeleri (kitap, süreli yayın, e-kitap, *on-line* veri tabanları, DVD-VCD vb.) temin ederek sürekli olarak gelişmektedir.

Kütüphanede bulunan 1941'den günümüze "Resmi Gazete Arşivi ve Düstur", "Süreli Yayın Bölümü"nde kullanıcıya açıktır. Ciltli 1008 dergi, abone olunan yerli ve yabancı 167 dergi ile birlikte 2155 dergi başlığı, Süreli Yayınlar Bölümünde açık raf düzeninde alfabetik olarak yerleştirilmiştir. Bir adet e- kitap (Ebrary) aboneliği, tam metin, öz, e-referans ve bibliyografik olmak üzere toplam 29 veri tabanı aboneliği vardır.

Kitapların sınıflandırılmasında DOS (Dewey On'lu Sınıflama) sisteminden LC (Kongre Kütüphanesi Sınıflama Sistemi) Sınıflama Sistemine geçilmektedir. Kütüphaneler arası ödünç sistemine (ILL) kütüphanemiz de dahildir.

- Kapalı Alan (m²): 2.500 m²
- Oturma Kapasitesi: 230 kişi
- Yararlanan Üye Sayısı (Akademik Personel, Doktora-Yüksek Lisans Öğrencisi, Lisans-Ön Lisans Öğrencisi, İdari Personel ve Dış Kullanıcılar)
 - Akademik personel: 90
 - Doktora-yüksek lisans: 140
 - Lisans-ön-lisans: 1.307
 - İdari personel: 20
 - Dış kullanıcılar: 75
- Kitap Sayısı: 85.324 adet
- Abone Olunan Elektronik Dergi Sayısı: 13.323
- Abone Olunan Veri Tabanı Sayısı: 11
- 2015 yılında Bağış Yoluyla Elde Edilen Kitap ve Dergilerin Listesi: Kitap: 5.081 / Dergi: 84
- 2014-15 yıllarında kütüphaneye Ayrılan Ödenek Tutarları: 91.010,92 TL
- Kütüphanenin Haftalık Hizmet Verdiği Süre (Saat): 90,5 saat (14,5x5=72,5 hafta içi + 9 cumartesi + 9 pazar = 90,5 saat)
- Kütüphanede Çalıştırılan Personel Sayısı: 3-4 kişi
- Kütüphanede Çalıştırılan Kütüphaneci Unvanlı Personel Sayısı: 1 kişi (Kütüphanecilik yandal)

Tüm binalar özel gereksinimli öğrencilere uygun olacak şekilde düzenlenmeye çalışılmaktadır. Yurt Binaları, Üniversite yerleşkesi içinde 600 öğrenci kapasiteli 14 ayrı binadan oluşmaktadır. Marmara Eğitim Köyü'ndeki Üniversite Yerleşkesinde şu anda tüm bloklar bitirilmiş ve kullanılmaktadır. Üniversitenin yerleşim planı içinde neredeyse her fakültenin ayrı bir binada olması sağlanmıştır. Sağlık hizmetleri yerleşkede bulunan 2 katlı ayrı bir bina olan sağlık merkezimizde yürütülmektedir. Ayrıca, yerleşkede geleneksel Türk yemeklerinden hazır yiyeceklere kadar çeşitli alternatifler sunan birçok restoran/kafe ve ana kafeterya yer almaktadır.

Bilgi İşlem Daire Başkanlığı; Üniversitemizi çağdaş koşullara uygun bir bilgi işlem ve iletişim alt yapısına kavuşturmak üzere çalışmalarını sürdürmektedir. Başkanlık bünyesinde bir adet bilgi işlem merkezi ve 15 adet bilgisayar laboratuvarı bulunmaktadır. Bu birimler 50 adet sunucu ve 1.500 adet bilgisayar, ağ yapısı ile projeksiyon, yazıcı, tarayıcı vb. çevre birimleriyle desteklenmektedir. Laboratuvarlarda uygulamalı dersler yanında araştırma geliştirme faaliyetleri yürütülmektedir. Ayrıca öğrencilerimize ve öğretim elemanlarımıza, ücretsiz olarak uluslararası bilgisayar ağından (internet) gün boyu yararlanma fırsatı verilmektedir. Öğrencilerin serbest kullanımına açık 350 adet internet bağlantılı bilgisayar bulunmaktadır.

Üniversitemizde uzaktan eğitim için e-ders uygulaması mevcuttur. Maltepe Üniversitesi uzaktan eğitim sistemi (MÜDES) öğrencilerin ve öğretmenlerin üniversite bünyesindeki uzaktan eğitim programlarına internet üzerinden katılımını sağlayan, Maltepe Üniversitesi'nde geliştirilmiş olan öğrenim yönetim sistemi yazılımıdır. Sanal sınıf ortamında anlatılan derslerde, öğrenciler öğretim görevlilerine soru sorabilir, görüntülü ve sesli olarak derslere katılabilirler. Ara sınavlara internet erişimi olan bir bilgisayardan istenilen yerden katılabilir, ödevler sistem üzerinden teslim edebilir. Ders kaynakları MÜDES üzerinden öğrencilerle paylaşılabilir. Uzaktan Eğitim Sistemi örgün dersler içinde destek olarak

kullanılmakta, öğretim elemanlarına uzaktan eğitim sistemi ile ilgili bilgiler verilmektedir. Sınıflarda "Akıllı Tahta" uygulamaları mevcuttur.

Öğrenciler tarafından kurulan Kariyer ve İş Kulübü, Üniversitemizin Mezunlarla İletişim ve Kariyer Araştırma Merkezi ve düzenlediğimiz Kariyer Günleri öğrencilerin mesleki gelişim ve kariyer planlamasına yönelik destek sağlamaktadır.

Üniversitemiz öğrenci ve mezunlarına katılacakları iş yaşamına ilişkin dinamikleri fark etmelerini sağlamak, kariyer yollarını çizerken gereksinim duyacakları bilgi ve becerileri kazandırmak, kişisel nitelik ve amaçlarına uygun iş bulmalarını sağlamak amacıyla çalışmaktadır. Her yıl düzenlenen “Kariyer Günleri” etkinlikleri ile üniversitemizin öğrenci yetiştirdiği alanlarda sektörel gelişmelerin ve mesleki yönelimlerin tartışıldığı paneller düzenlenmektedir. Kişisel gelişim seminerlerinde iş arama süreci ile ilgili öğrencilerin sahip olmaları gereken donanımları artırılmaya çalışılmakta, profesyonel yöneticiler ve meslek temsilcileri ile yapılan buluşmalarda öğrencilere ve mezunlara kariyer yollarını çizmek konusunda yaşanmış tecrübelerin aktarılması amaçlanmaktadır. Sanayi-üniversite iş birliği çerçevesinde ön lisans, lisans ve yüksek lisans öğrencilerine staj olanakları sunulmaktadır.

SecretCV işbirliği ile hazırlanan <http://mikam.maltepe.edu.tr/secretcvcom> adresinden öğrenciler iş ilanlarına ulaşabilmekte, özgeçmiş oluşturabilmektedirler

Üniversite-sanayi işbirliğinin öğrencilerin staj ve işyeri eğitimi gibi almış oldukları teorik bilgileri kullanabilme ve uygulamaya aktarma becerisini kazandırma konularında en önemli faktör olduğunun bilinciyle, tüm bölüm ve programlarımızın ilgili kamu veya özel kurum ve kuruluşlarla iletişim ve işbirliği halinde olmalarına gayret edilmektedir.

Gerek danışmanları gerekse de tüm bölüm öğretim elemanlarınca tarafından akademik dönem içinde öğrencilere aşağıdaki konularda detaylı eğitimler verilmektedir:

- Bölüm/programlarıyla ilgili işyerlerini yakından tanıtmak
- Staj ve işyeri eğitimi alacakları kurumlardaki görev ve sorumluluklarını, ilişkileri, organizasyon yapısını, iş disiplini gözlemlemek, uygulama yapmak, sektör çalışanlarının yaptıkları işlevleri yakından izlemek
- Diploma programlarına ilişkin bilgi ve görgülerini arttırma imkânı sağlamak
- Staj veya işyeri eğitimi yaptıkları kurumun görevli personeli ile uyumlu çalışma ve işletmenin ilgili olduğu diğer kişilerle (müşteri ya da diğer kurumlar) iyi iletişim kurabilme alışkanlığını kazandırmak
- Sektörde yaşanan teknolojik gelişmeleri izleyerek tanınmalarını sağlamak

Öğrencinin zorunlu staj veya işyeri eğitimi süresince sigorta yükümlülüğü Üniversitemiz tarafından karşılanmaktadır.

Öğrencinin staj/işyeri eğitiminin koordinasyonu, staj süresince belirli aralıklarla öğrencinin bulunduğu ortamda ziyareti, işyeri yetkilileri ile görüşülmesi, geri bildirimlerin alınması ve stajın değerlendirilmesi danışman, bölüm başkanı, staj komisyonları ve fakülte/yüksekokul yönetimlerinin sorumluluğundadır.

Staj ve işyeri eğitiminde kullanılacak dokümanlar her bölüm ve program için farklılık arz etmekte olup, bu evrakların hazırlanması, öğrenci ve işyeri arasındaki koordinasyonunun sağlanması da bölüm başkanları ve fakülte/yüksekokul yönetimlerinin bilgisi ve sorumluluğu dâhilinde gerçekleştirilmektedir.

Kurum ve kuruluşlarla Rektörlük düzeyinde yapılan işbirliği protokolleri, kamu ve özel kurum ve kuruluşlara yapılan ziyaretler, Üniversitemizde düzenlenen konferans, seminer ve çalıştaylar aracılığıyla sağlanan iletişim ağı sayesinde öğrencilerin bu kurumlara staj ve işyeri eğitimi için yönlendirilmesi sağlanmaktadır. Bölüm/programların içeriği gereği iletişim halinde bulunulan meslek örgütleri ve sivil toplum kuruluşları ile gerek kampüsümüzde gerekse de kampus dışında ortak düzenlenen organizasyonlarda sağlanan sinerji ile iletişim ağı güçlendirilmekte ve öğrencilerin staj ve işyeri eğitimleri konusunda gerekli sivil toplum desteği de sağlanmaktadır. Sektör temsilcilerinin katıldığı yüksek lisans/doktora programlarının ve Üniversitemiz tarafından düzenlenen yaşam-boyu eğitim programlarının da, üniversite-sektör işbirliğine sağladığı katkı boyutuyla öğrencilerin staj ve işyeri eğitimi yeri bulmaları konusunda vizyonu genişlettiği söylenebilmektedir.

Üniversitemizin konumu, misyon ve vizyonu gereği de bulunduğu lokasyon içerisindeki önemi aracılığıyla da çevre kamu ve özel kurum ve kuruluşlarından çok sayıda stajyer öğrenci talepleri gelmektedir.

Öğrencilere psikolojik rehberlik hizmeti sunulmaktadır. Kampüsümüzde doktor nezaretinde tam teşekküllü bir sağlık merkezi bulunmaktadır.

Sosyal, kültürel ve sportif faaliyetler Sağlık, Kültür ve Spor Daire Başkanlığı bünyesinde yürütülmektedir. 2014-2015 akademik yılında 10 sportif, 40 kültürel ve sosyal etkinlik bu başkanlık inisiyatifinde yürütülmüştür.

Öğrencilerimize sportif faaliyet hizmetleri için çeşitli alanlar sunulmaktadır (Tablo 6).

Tablo 6. Kapalı ve Açık Spor Tesisleri

Kapalı Spor Tesisleri	m²
Buz Pateni Pisti	942,00
Olimpik Yüzme Havuzu	2.235,00
Step ve Aerobik Salonu	203,00
Fitnes Salonu	853,00
Basket ve Voleybol Sahası	2.952,65
Squash Kortu 2 adet	1.779,35
Tenis Kortu 2 adet	1.570,00
Açık Spor Tesisleri	
Tenis Kortu 4 adet	2.587,50
Tenis Egzersiz Duvarı 2 adet	750,00
Basket Sahası 3 adet	1.350,00
Büyük Futbol Sahası	9.009,00
Orta Boy Futbol Sahası 2 adet	4.124,00
Küçük Boy Futbol Sahası 2 adet	1.408,90
Atletizm Pisti	1.115,00
Çekiç- Gülle- Yüksek Atlama	384,00
Uzun Atlama	213,00

Üniversitemizde doğanın ortasında, çam ormanlarının arasında, deprem yönetmeliğine uygun, kız ve erkek yurtları ayrı binalarda olmak üzere yapılmış yurtlarımız, öğrencilerimizin barınma ihtiyacını karşılamakla birlikte; kalıcı arkadaşlıkların kurulduğu, yardımlaşmanın ve paylaşmanın öğrenildiği, doğa ile iç içe, sağlıklı, rahat ve huzurlu bir yaşam imkânı sunmaktadır.

Üniversitemizin engelsiz yerleşke olması için çalışmalar yürütülmekte ve eğitim, idari, sosyal, spor amaçlı hizmet binalarında gerekli düzenlemeler yapılmaktadır. Bir Rektör yardımcısı ve bir koordinatör ile her fakülte/yüksekokuldan birer temsilci ile kurulmuş olan Engelsiz Üniversite Birimimiz, kurum içinde özel gereksinimli öğrencilere gönüllü öğrenci *body* sistemini dekanlıklar yardımı ile yürütmektedir. Zaman zaman, refakatçi gerektiren durumlarda Genel Sekreterlikçe ilgili öğrenciye personel desteği sağlanmaktadır. Yabancı uyruklu öğrencilerin de eğitim imkânlarına ulaşmalarını arttırmak amacıyla duyurular Türkçe ve İngilizce olarak yapılmaya çalışılmaktadır.

Genel Sekreterliğe bağlı daire başkanlıklarınca sunulan hizmetlerin kalitesi de güvence altına alınmaktadır. Örneğin, Yapı İşleri Daire Başkanlığı tesis ve alt yapı sorunları ile yakından ilgilenerken kısa sürede çözümler üretmektedir. Bilgi İşlem Daire Başkanlığı ve Uzaktan Eğitim Birimi eğitim teknolojileri ile alt yapıyı sürekli olarak güncellemekte ve iyileştirmekte; Kütüphane ve Dokümantasyon Daire Başkanlığınca akademisyenlerin gereksinimleri/istekleri doğrultusunda kitap-dergi ve *on-line* yayınlar alınmaktadır.

Programların Sürekli İzlenmesi ve Güncellenmesi

Akademik Personel Memnuniyet Anketi ve Öğrenci Memnuniyet Anketinde programların değerlendirilmesine yönelik sorular bulunmakta ve zaman zaman yapılan bu araştırmaların sonuçları değerlendirilerek programlara yansıtılmaya çalışılmaktadır. Önümüzdeki beş yıllık dönemde anılan anketler her yıl doldurtularak bu işlemin rutin hale getirilmesi sağlanacaktır.

Öte yandan bazı bölümlerimizde dış paydaşlarla sıkı bir işbirliği yapılarak kendilerinin sürece dahil edilmesi sağlanmaktadır. Meslek Yüksekokulunun 14 programının öğretim programlarının oluşturulmasında sektör temsilcilerinin görüş ve önerileri alınmaktadır.

Örneğin Uçak Teknolojisi Programı öğrencileri mezuniyetlerinin hemen ardından modül sınavlarına girdikleri için programları Sivil Havacılık Genel Müdürlüğü'nün (SHGM) modül içeriklerine göre, Sivil Havacılık Kabin Hizmetleri Programı ise "Kabin Memuru Temel Emniyet Eğitimi" doğrultusunda hazırlanmıştır.

İstihdam konusunda Türk Hava Yolları (THY) ile olan işbirliği protokolü müfredatın oluşturulmasında rol oynamaktadır. 2016-2017 Eğitim-Öğretim Yılında öğretime başlayacak Sivil Hava Ulaştırma İşletmeciliği Programına ait öğretim programı, havacılık sektörünün ihtiyaçları, istihdam olanakları ve Mesleki Yeterlilik Kurumunun (MYK) standartları doğrultusunda hazırlanmıştır. YÖK-SHGM işbirliğinde kurulan Sivil Havacılık Komisyonu kararları da havacılık bölümlerimizin programlarının oluşturulmasında etkili olmaktadır.

İş Sağlığı ve Güvenliği Programı da öğrencilerin uzmanlık belgesi almak üzere girecekleri sınava ve sektörün ihtiyaçlarına göre düzenlenmiştir.

Bir başka örnek olarak Eğitim Fakültesinin programlarını oluştururken/geliştirirken YÖK ve MEB ile ortak çalışması verilebilir.

Programların oluşturulmasında/geliştirilmesinde sektör-üniversite işbirlikleri için örnekler çoğaltılabilmektedir.

Gözden geçirme faaliyetlerinde temel aktör, bölüm/program başkanıdır. Bölüm/program başkanı her yıl, dönem sonlarında öğrencilerden alınan AKTS bilgisine göre belirlenen

öğrenci iş yükleri de dikkate alınarak bölüm/program öğretim elemanları tarafından programın gözden geçirilmesini sağlamaktadır. Buna paralel olarak program çıktıları ve programda yer alan zorunlu ve seçmeli dersler ve içerikleri yeniden gözden geçirilmektedir. Alana göre işveren, iş dünyası ve meslek örgütü temsilcileri, mezunlar, vb. dış paydaşların da bu sürece katkı vermesine çalışılmaktadır. Üniversitemizde dış paydaş katkısının artırılmasına çalışılmaktadır. Örneğin katkı veren dış paydaşların belirlenmesinde kullanılacak kıstaslar, her biri için karar verme sürecinin hangi aşamalarına katılmasının uygun olacağı vb. ile ilgili çalışmalar yapılması doğru olacaktır.

Bolonya süreci çalışmalarımızda Türkiye Yükseköğretim Yeterlikleri Çerçevesi (TYYÇ) ve Avrupa Yükseköğretim Alanı için belirlenen ölçütler dikkate alınarak program çıktıları belirlenmiş olup yukarıda da değinildiği gibi sürekli olarak değerlendirilmektedir. Kısacası, TYYÇ/Program Temel öğrenme çıktıları, Temel alan Yeterlikleri/program Temel Öğrenme çıktıları, TYYÇ/Temel alan Yeterlikleri ve Ders/Program Temel Öğrenme çıktıları matrisleri hazırlanmakta ve programların eğitim amaçlarına ilişkin hedeflerine ulaşıp ulaşmadığının ölçülmesi güvence altına alınmaktadır. İlgili matrislere ulaşılacak linkler aşağıda yer almaktadır:

- [TYYÇ/Program Temel Öğrenme Çıktıları İlişkisi](#)
- [Temel Alan Yeterlilikleri/Program Temel Öğrenme Çıktıları İlişkisi](#)
- [TYYÇ/Temel Alan Yeterlilikleri/Program Temel Öğrenme Çıktıları İlişkisi](#)
- [Ders/Program Temel Öğrenme Çıktıları İlişkisi](#)

2015 Ekim- 2016 Mayıs ayları arasında, tüm programlarımız bu anlamda gözden geçirilmiş olup, bazılarında ciddi revizyona gidilmiştir.

Ç. Araştırma ve Geliştirme

Araştırma Stratejisi ve Hedefleri

2011 yılından bu yana yapılan Stratejik Planlama çalışmalarında kurumumuzda araştırma stratejisi, hedefleri ve bu hedeflerin kimler tarafından gerçekleştirileceği belirlenmiştir.

Maltepe Üniversitesi'nin araştırma stratejisi ve hedefleri 2016-2020 Stratejik Planında Amaç 4'ün altındaki hedeflerle şu şekilde belirlenmiştir.

SA4. Yerel, bölgesel ve küresel öncelikleri dikkate alarak bilimsel, teknolojik ve sanatsal çalışmalar yapmak ve desteklemek

- 4.1. Öğretim elemanı başına düşen nitelikli yayın, bilimsel ve sanatsal faaliyetlerin sayısını artırmak
- 4.2. Öğretim elemanı başına düşen ulusal ve uluslararası araştırma projelerinin sayısını artırmak
- 4.3. Fikri mülkiyet hakları kapsamına giren (telif eser, kitap, model oluşturma, patent vb.) faaliyetleri arttırmak
- 4.4. Öğretim elemanları ve öğrenciler tarafından ulusal ve uluslararası bilimsel, sanatsal ve tasarım yarışmalarında alınan ödül sayısını arttırmak
- 4.5. Üniversitemiz yakın çevre ve bölgesine yönelik bilimsel ve uygulamalı çalışmalar yapmak
- 4.6. Üniversitemizin yayın, bilimsel araştırma, sanatsal faaliyet boyutundaki performansını izlemek ve geliştirmek
- 4.7. Akademik personeli, bilimsel araştırma, sanatsal faaliyetler ve nitelikli eserler üretmeleri için teşvik etmek ve motivasyon kazandırmak
- 4.8. Teknopark ve teknoloji ofisini etkin hale getirmek

Araştırma performansımıza incelenmesi ve değerlendirilmesinde dikkate alınan performans göstergelerimiz şunlardır:

- Doktoraya kayıtlı öğrenci sayısı/ doktora mezun olan öğrenci sayısı
- Doktora mezunlarının akademik ortamda çalışma oranı
- Doktora mezunlarının sanayi kuruluşlarında çalışma oranı
- Doktora mezunlarının yurtdışında çalışma oranı
- Üniversitemizin araştırma boyutuyla ilgili ulusal endekslerdeki üniversite sıralamadaki yeri
- Üniversitemizin araştırma boyutuyla ilgili uluslararası endekslerdeki üniversite sıralamadaki yeri
- Google Academic'te yer alma sayısı
- Kütüphaneye her yıl alınan bilimsel yayın sayısı
- Üye olunan veri tabanı sayısı

Kurumumuz hedeflerini ve amaçlarını beş yıllık olarak hazırlanan Stratejik Planlarda belirlemekte ve her yıl yapılan öz-değerlendirme çalışmaları ile bu amaç ve hedeflere yönelik faaliyetleri izleyerek ölçülebilir olarak hazırlanmış olan amaçlara ne derece ulaşıldığını takip etmektedir.

Kurumumuzun araştırma stratejisi bütünsel ve çok boyutludur. Gerek temel araştırmalar gerekse de uygulamalı araştırmalar yapılması teşvik edilmektedir. Araştırma ve uygulama merkezlerimizde özellikle İnsan Hakları, İnsan ve Toplum Bilimleri, Sokakta Yaşayan ve Çalışan Çocuklar, Kanser ve Kök Hücre konularında pek çok araştırma yapılmaktadır. Öte yandan Tıp ile Mühendislik ve Doğa Bilimleri Fakültelerimizde bireysel çabalarla TÜBİTAK projeleri gerçekleştirilmektedir. Yürütülen araştırma projelerinin istenilen düzeye getirilebilmesi için stratejiler geliştirilmektedir.

Yukarıda da belirtildiği gibi araştırmada öncelikli alanlar ile ilgili araştırma faaliyetlerinde bulunmakta olan çok sayıda UYGAR merkezimiz bulunmaktadır. Hepsinin hedefleri belirlenmiş olup öz-değerlendirme çalışmalarına dâhil edilmektedirler. Anılan bu merkezlerin çalışmaları iç ve dış paydaşları bir araya getirmekte, çoğu zaman ortak araştırma projeleri üretilmektedir. Özellikle sosyal sorumluluk olarak adlandırılabilir projelerimizin pek çoğu bu anlamdadır.

Üniversitemizin araştırma faaliyetleri ve diğer akademik faaliyetleri (eğitim-öğretim, topluma hizmet) arasındaki etkileşime yönelik aynı adla olmamakla birlikte bu etkileşim stratejik amaç ve hedeflerimizin içinde yer almaktadır. Araştırma ile yeni bilgiyi üreten akademisyenlerimizin, ilgili alanda zenginleşerek bunu öğrencilerine ve eğitim-öğretim süreçlerine yansıttığı bir gerçektir. Ayrıca sosyal sorumluluk projeleri de toplumdaki koşulların iyileşmesine katkı sağlamaktadır.

Üniversitemiz kurumlar arası araştırma ve disiplinler arası ve/veya çok disiplinli araştırma faaliyetlerini desteklemekte olup çıktıları birim öz-değerlendirme çalışmaları ile izlenmekte ve değerlendirmektedir.

Üniversitemiz 2016-2020 Stratejik Planının Stratejik Amaç 4'ün 5. Hedefi gayet açıktır: "Üniversitemiz yakın çevre ve bölgesine yönelik bilimsel ve uygulamalı çalışmalar yapmak" Bölgesel/ulusal açıdan değerlendirildiğinde yapılan araştırmaların ekonomik ve sosyo-kültürel anlamda katkısı vardır. Özellikle belediyelerle yapılan projelerle akademisyenlerimiz teşvik edilmektedir.

Üniversitemizde, üniversitemiz mensupları ve akademik ve idari birimlerinin bilimsel araştırma faaliyetleri, yayın faaliyetleri, eğitim ve öğretim faaliyetleri, hizmet faaliyetleri, toplum ve paydaşlarıyla ilişkilerinde etik değerlendirilmelere ilişkin ilke ve kuralları, yapıyı, görevleri ve uygulama esaslarını düzenlemek üzere bir Etik Kurul oluşturulmuştur (Tablo 7).

Tablo 7. Etik Kurul Üyeleri

Başkan	Prof. Dr. Aytekin BERKMAN	Mütevelli Heyet Danışmanı
Üye	Prof. Dr. Nurgün OKTİK	İnsan ve Toplum Bilimleri Fakültesi
Üye	Prof. Dr. Necla ÖZTÜRK	Tıp Fakültesi
Üye	Yrd. Doç. Dr. Zeynep KARAER GÜÇLÜ	Hukuk Fakültesi
Üye	Yrd. Doç. Dr. Abbas DÜNDAR	Mühendislik ve Doğa Bilimleri Fakültesi

Taraf olunan uluslararası anlaşmalar, Avrupa Birliği standartları ve iyi klinik uygulamalar kuralları çerçevesinde insan üzerinde yapılacak klinik araştırmaları ve bu çalışmalara katılan gönüllülerin haklarının korunması amacı ile bir de Maltepe Üniversitesi Klinik Araştırmalar Etik Kurulu 2003 yılında kurulmuş olup mevzuata göre yapılan değişiklikler çerçevesinde günümüze kadar başarı ile getirilmiştir.

Maltepe Üniversitesi Klinik Araştırmalar Etik Kurulu Sağlık Bakanlığı'nın ilgili yönetmeliklerine uygun olarak aşağıdaki üyelere oluşmuştur (Tablo 8).

Tablo 8: Maltepe Üniversitesi Klinik Araştırmalar Etik Kurulu Üyeleri

Prof. Dr. Ali Çağlar ÖĞÜTMAN	Prof. Dr. Serpil BOZKURT
Prof. Dr. Figen KARADAĞ	Prof. Dr. Zeliha ÖZER
Prof. Dr. Gürsel ORTUĞ	Prof. Dr. Orhan TÜRKEN
Doç. Dr. Fuat BÜYÜKBAYRAK	Doç. Dr. Gülbüz SEZGİN
Yrd. Doç. Dr. A. Selcen ATAÇ	Yrd. Doç. Dr. Devran TAN
Yrd. Doç. Dr. Turhan ŞALVA	Yrd. Doç. Dr. Mustafa SARIKAYA
Kimyager Cemal KOZACI	

Üniversitemize Ankos-Urkunt intihal programı alınmış ve bununla ilgili gerekli eğitimler akademik personele verilmiş olup lisansüstü proje ve tezlerin bu program ile intihal taraması yapılmaktadır.

Proje Değerlendirme ve Ar-Ge Teşvik Komisyonunca, eğitim-öğretim kadrosunun araştırmalarının çıktılarını (proje raporu, yayın, patent vb.), yayınları ve aldıkları patent/ödülleri değerlendirilmekte ve kendilerine teşvik/ödül verildiği yukarıda ilgili bölümde de belirtilmiştir (<http://www.maltepe.edu.tr/tr/yonetim/universite-komisyonlari>).

Her türlü araştırma fırsatı ilgili Rektör Yardımcısı tarafından kurum içinde haber moderatörü üzerinden yapılan duyurularla paylaşılmaktadır. Yine bu bağlamda örneğin TÜBİTAK ARDEP Programları konusunda tüm akademik personel 2016 Haziran ayında bilgilendirilmiştir.

Kurumumuzca çok çeşitli alanlarda doktora derecesi verilmektedir (Tablo 3). Üniversitemizde Doktora derecesi almış olan mezunlarımızın yurtiçi ve yurtdışı üniversitelerde öğretim elemanı olarak işe başlama oranlarının takip edilmesine yönelik olarak sistem geliştirilecektir.

Ayrıca Üniversitemizde eğitim ve araştırma odaklı birimlerin adları yukarıda verilmiştir. (bkz. Bölüm A. Araştırma Faaliyetinin Yürütüldüğü Birimleri)

Araştırma Kaynakları

Kurumumuzun fiziki/teknik altyapısı ve mali kaynakları, araştırma öncelikleri kapsamındaki faaliyetleri gerçekleştirmek için uygun ve yeterlidir.

Kurum içi kaynakların araştırma faaliyetlerine tahsisine yönelik açık kriterlerimiz mevcut olmadığı için bu anlamda çalışmalar yapılacaktır. Farklı disiplinler bünyesindeki araştırma ve uygulama laboratuvarlarının kurulması ve sürdürülmesi için üniversitemiz bütçesinden kaynak aktarılmaktadır. Araştırma faaliyetlerine kurum içi kaynak tahsisine yönelik öncelikler henüz belirlenmemiştir. Ancak önümüzdeki beş yıllık dönem içinde bu yönde çalışmalar yapılacaktır.

Üniversitemiz, ek kaynak temin edebilmek için dış paydaşlarla da işbirliğine gitmektedir. Kurum içinde haber moderatörü üzerinden araştırma destekleri ile ilgili duyurular yapılmaktadır. Birçok alanda açılan çağrılar ve verilen ulusal ve uluslararası araştırma

destekleri oldukça doyurucudur. Buna örnek olarak şunlar ifade edilebilir: Mühendislik ve Doğa Bilimleri Fakültemiz bünyesinde temel malzeme sentezi ve temel bir takım elektriksel ölçümlerin yapılabildiği bir yüksek lisans deneysel araştırma laboratuvarı bulunmaktadır. Bu laboratuvar, yine aynı fakültede görev yapan bir doçentin, daha önce yürüttüğü TÜBA ve TÜBİTAK projeleri ile alınan demirbaşlarla donatılmış olup sarf malzemeleri de benzer şekilde temin edilmiştir. Anılan bu laboratuvarın diğer projelerle desteklenmesi uygun olacaktır. Ayrıca BAP desteği sağlanarak sarf alımı için zemin oluşturulabileceği ve/veya diğer üniversitelerle iş birliklerinin sağlanması planlanmaktadır.

Araştırma Kadrosu

Akademisyenlerimizin bir kısmı, eğitim-öğretim faaliyetlerinin yanında araştırmacı olarak da görev yapmaktadır. Dolayısıyla sadece araştırma için kadro tahsis edilmemiş olup isteyen akademisyenleri bu şekilde çalışma olanağı verilmesi planlanmaktadır.

İşe atanırken ya da yükseltilmeleri sırasında akademisyenlerin araştırma konusundaki donanımları (araştırma sayıları, alanları, araştırma içindeki pozisyonları, yayınları, vb.) da göz önüne alınmaktadır. Ayrıca hemen her yıl yapılan çalışmalar dikkate alınarak maddi ve manevi açıdan taltif edilmektedirler. Özellikle tüm çalışanların gözü önünde yapılan ödül törenleri, diğer akademisyenleri de motive etmektedir.

Araştırma Performansının İzlenmesi ve İyileştirilmesi

Kurumun araştırma performansı verilere dayalı ve periyodik olarak ölçülmekte ve değerlendirilmektedir. Her yıl yapılan gerek öz-değerlendirme çalışmaları gerekse de YÖK Denetleme çalışmaları çerçevesinde yapılmaktadır.

Kurumun mevcut araştırma faaliyetlerinin, stratejik planda yer alan araştırma hedefleriyle uyumu ve bu hedeflerin sağlanmasına katkısı kalite göstergesi olarak değerlendirilmekte ve izlenmektedir. Öte yandan doktora programlarına yönelik bilgiler (doktora programlarına kayıtlı öğrenci ve mezun sayıları, mezunların akademik ortamda ve/veya sanayi kuruluşlarında çalışma oranları, yurt içi ve yurt dışında çalışma oranları vb.) ve bölge, ülke ve dünya ekonomisine katkıları gösterge olarak izlenmemektedir. Ancak 2016-2020 stratejik planımızda bu konulara da yer verilmiş bulunmaktadır.

D. Yönetim Sistemi

Yönetim ve İdari Birimlerin Yapısı

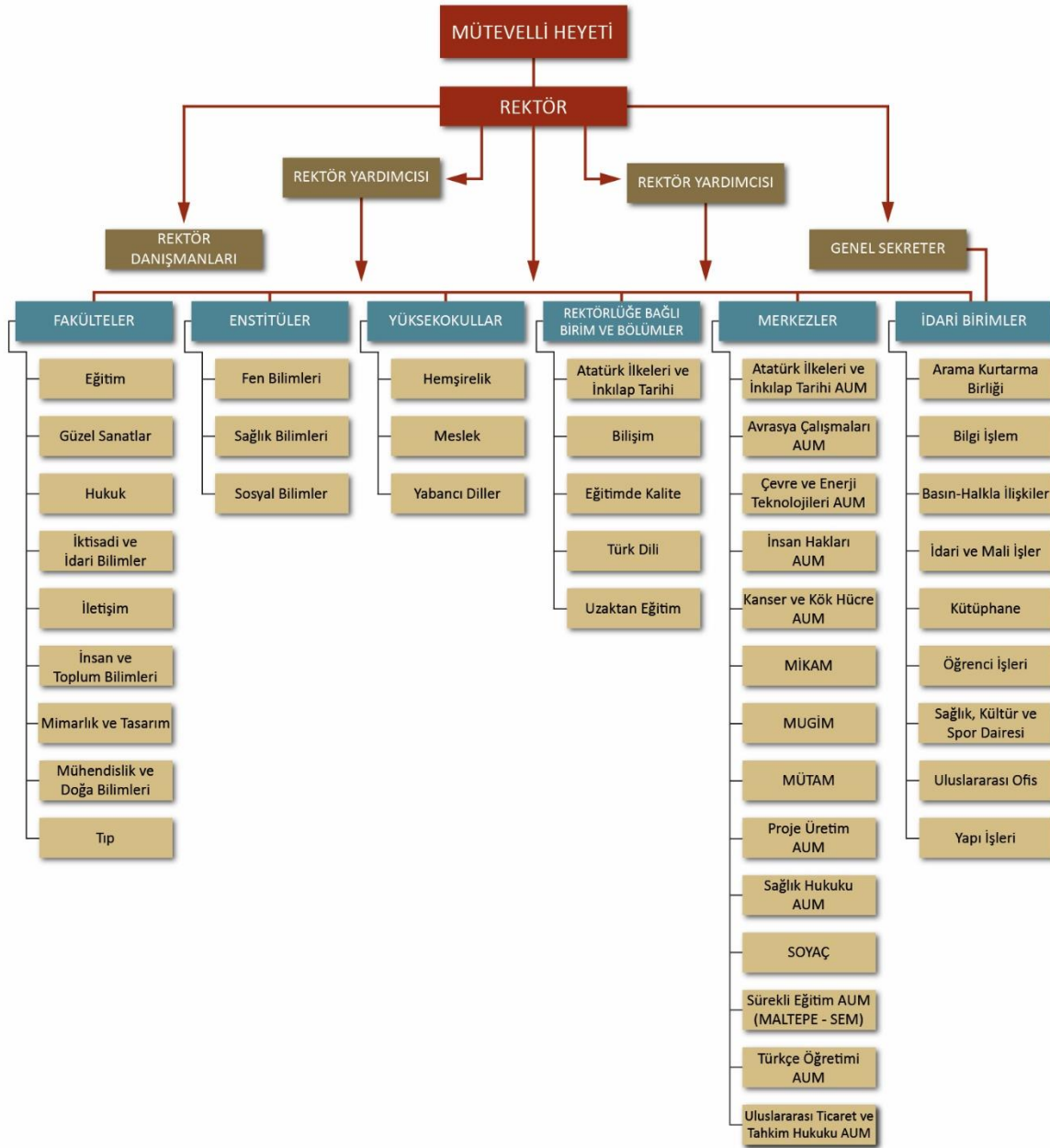
Üniversitemizin, yönetim ve idari yapılanmasında hiyerarşik bir yönetim modeli benimsediği görülmektedir (Şekil 1). Bununla beraber Üniversitemizdeki yönetim modelinin matris yapılanma³ olduğunu belirtmek de yanlış olmayacaktır. Aynı zamanda kurumsal yönetim modeline doğru bazı adımlar da atılmaktadır. Her türlü üst düzey karar Senato ve Üniversite Yönetim Kurulunda alınmaktadır. Ayrıca, zaman zaman bölüm/program başkanları ile de toplantılar yapılmaktadır. Stratejik planlar yapılırken gerek akademik gerekse de idari personelle ayrı ayrı arama konferansları düzenlenmektedir.

Doğrudan öğrencilerle ilgili kararlar alınacağı zaman fakülte kurullarına ve Senatoya öğrenci temsilcilerinin davet edilmesine çalışılmaktadır.

Beş yılda bir hazırlanan (en son 2016-2020) stratejik planların değerlendirilmesi her yıl yapılan bir öz-değerlendirme çalışmaları ile yapılmaktadır. Stratejik planlarda faaliyetlerden sorumlu birimler, sayısal olarak ifade edilen performans göstergelerini ellerindeki veriler ile destekleyerek planın ne aşamada olduğunu belirlemektedir.

³ Kurum yapılanmasında matris modeli: Bu organizasyon yapısında yetki akımıyla ilgili bir matris kurulur. Fonksiyonel bölümler içinde yetki, üst düzey yöneticilerden alt düzey yöneticilere doğru dikey olarak ve proje bölümleriyle fonksiyonel bölümlerin yönetim düzeyleri arasında da yatay olarak akar. Bu iki yönlü yetki bir matris oluşturur. Bu nedenle bu organizasyon yapısına, matris organizasyon denilmektedir (<http://www.journals.istanbul.edu.tr/iuifm/article/viewFile/1023007679/1023007181>).

ORGANİZASYON ŞEMASI



Şekil 1. Maltepe Üniversitesi Organizasyon Şeması

Kaynakların Yönetimi

Stratejik plan çalışmaları kapsamında öğretim elemanı ve idari personelin niteliklerini geliştirmek üzere belirlenen amaç, hedef ve stratejiler doğrultusunda çeşitli faaliyetler yürütülmektedir. Bu anlamda personelimizin kurum dışında kurslara ve faaliyetlere katılmaları teşvik edilmektedir. Öte yandan üniversitemizde, insan kaynakları yöneticilerine özel Türkiye’de ilk defa uygulanan “Değerlendirici Yetiştirme Sertifika Programı”, TDC Eğitim ve Danışmanlık tarafından verilmektedir. Eğitim sonrası yapılan çalışmalarla yöneticilerimiz değerlendirilmekte ve gelişmeye açık yönleri güçlendirilmektedir.

Öğretim elemanlarının mesleki yeterliliklerini geliştirmek için talep ettikleri seminer, kongre ve kurslar için idari izin verilmekte ve kendilerini bu yönde geliştirmeleri teşvik edilmektedirler. İhtiyaç duyulması durumunda, alanında uzman öğretim elemanları tarafından, idari personele, hizmetlilere ve güvenlik personeline de iletişim becerilerini artırmaya yönelik eğitim verilmektedir.

Tıp Fakültesi Hastanesi bünyesinde çeşitli hizmet-içi eğitimler verilmektedir. Bütün çalışanlara Süreç Performanslarıyla ilgili eğitim çalışmaları yapılmaktadır. Kalite politikası, kalite yönetim sistemi açılımı, organizasyon şeması hakkında eğitimler verilmektedir. İlgili branş çalışanlarına hizmet kalite standartları ışığında verilmesi gereken eğitimler (Hastane kod sistemleri, kimlik bilekliği uygulamaları, taraf cerrahisi işaretlemeleri vb.) verilmektedir. Yine Tıp Fakültesi’nde akademik personelin bilimsel ve eğitsel niteliğini yükseltmek amacıyla her çarşamba günü seminerler düzenlenmektedir.

Tıp Fakültesi, öğrenci eğitiminde, dünya tıp birliğinin koyduğu kurallara uyduğunu göstermek, ulusal ve uluslararası standartlara sahip olduğunu belirlenmesini sağlamak, mezunlarının belli bir nitelikte olduğunu onaylatmak amacı ile akreditasyon sürecini başlatmıştır. Bu amaç doğrultusunda, kanıta dayalı tıp kurallarına uygun olarak, öğretim üyesi odaklı sınıf derslerinden öğrencinin eğitime aktif katıldığı öğrenci odaklı eğitime geçiş yapılmıştır. Bu amaçla fakülte bünyesinde simülasyon sınıfları oluşturulmuş, simüle hastalar eşliğinde ‘Probleme Dayalı Öğrenim (PDÖ)’ metotları öğrenci eğitiminde kullanılmaya başlanmıştır. Ölçme değerlendirme yöntemlerini de bu doğrultuda yenilemiş ve çeşitlendirmiştir. Teorik bilgiyi ölçmek amacı ile çoktan seçmeli soruların yanına, ucu açık sorular eklenmiş sözlü sınavlar standardizasyonu sağlamak amacı ile yapılandırılmıştır. Tıbbi beceriyi ölçmek amacı ile Becerilerin Doğrudan Gözlemi (Directly Observed Procedural Skills DOPS)), Objektif Yapılandırılmış Klinik Sınav (Objective Structured Clinical Examination (OSCE)) gibi ölçme değerlendirme yöntemleri kullanılmaya başlanmıştır. 2016 yılının başında akreditasyon için başvurdukları Tıp Eğitimi Programlarını Değerlendirme ve Akreditasyon Derneği tarafından istenen çalışmaları büyük bir hızla gerçekleştirmektedirler. Bu amaçla Kurumsal Eğitim Yönetimi ve Planlama Sistemi (KEYPS) yetkilileri tarafından 2016 Mayıs ayında, tüm Tıp Fakültesi öğretim elemanları yoğun bir eğitime katılmışlardır.

Bilim insanı yetiştirilmesi açısından yüksek lisans ve özellikle doktora programlarının önemine inanılan üniversitemiz enstitülerinde, hemen hemen her yıl gereksinim görülen alanlarda yeni programlar açılmasına çalışılmaktadır. Özellikle son beş yıl içinde açılan ve öğrenci sayısı hızla artan doktora programlarında derslerini tamamlayan ve yeterlik sınavına giren öğrencilerimiz çeşitli konularda araştırmalar yaparak yeni bilgiler üretmekte ve akademik hayata hazırlanmaktadır. Ayrıca yine doktora öğrencilerimiz uluslararası saygın dergilerde makaleler yazmaya teşvik edilmektedirler.

Bilgi Yönetim Sistemi

Bugüne kadar Öğrenci İşleri ve İdari Mali İşler Daire Başkanlıklarında, faaliyet ve süreçle ilişkin verileri toplamak, analiz etmek ve raporlamak üzere bir bilgi yönetim sistemi kullanılmaktadır. Öğrenci İşleri Daire Başkanlığınca kullanılan Maltepe Üniversitesi Bilgi İşlem Sistemi'nde (MÜBİS) (eğitim-öğretim faaliyetlerine yönelik olarak –öğrencilerin demografik bilgileri, gelişimi ve başarı oranı, program memnuniyetleri, ders programları, sınav tarihleri, öğretim elemanı görüşme saatleri, vb.) hemen hemen tüm konular kapsamaktadır.

Öğrenci İşleri ve İdari Mali İşler Daire Başkanlıkları dışındaki diğer birimleri de bu anlamda yetkin kılmak amacı ile Elektronik Bilgi Belge Yönetim Sistemi (EBYS) alma hazırlıklarımız son aşamasındadır. Bu sisteme geçildiğinde Ar-Ge faaliyetlerine yönelik olarak pek çok konu da (araştırma kadrosunun; ulusal/uluslararası dış kaynaklı proje sayısı ve bütçesi, yayımlarının nicelik ve niteliği, aldığı patentler, sanat eserleri vb.) kapsanabilecektir.

Kurum Dışından Tedarik Edilen Hizmetlerin Kabulü

Destek işlerine esas malzeme alımı şu şekilde yapılmaktadır: Üniversitemizde istenilen mal veya malzeme, ilgili birimlerce bağlı buldukları Dekanlık/Müdürlükler tarafından Rektörlüğe bildirilmektedir. Rektörlük istenilen malzemeleri onaylayarak, satın-alma komisyonuna sevk etmektedir. Satın-alma Komisyonu tarafından, istenilen mal veya malzemenin piyasadan temin edilmesi için bir araştırma yapılır, en iyi ve en uygun ücretle piyasadan temin yoluna gidilerek satın alınır.

Güvenlik, Yemek ve Kantin İşletmeleri ile yaşanan süreç ise şu şekilde olmaktadır: Hizmet alımına ilişkin kriterlere uygun gelen teklifler komisyon tarafından değerlendirilerek en uygun bulunan teklif üzerinden Hukuk Bürosu ile birlikte hazırlanan sözleşme taraflarca imzalanarak hizmet satın alınır. Hizmetin kalitesine ilişkin takip, her kademedeki gelen şikâyet veya memnuniyet bildirimleriyle de ayrıca yakından izlenmektedir.

Kamuoyunu Bilgilendirme

Üniversitemiz faaliyetleri ile ilgili tüm güncel bilgileri internet ortamında kamuya sunmaktadır. Stratejik Planları, bunlara ilişkin öz-değerlendirmeleri, kurum içi değerlendirme raporları v.b. yine bu ortamda paylaşmaktadır. Bunun topluma karşı sorumluluğunun bir gereği olduğu bilinciyle hareket edilmektedir. Böylece, kurumsal yönetişimin şeffaflık ve hesap verilebilirlik ilkelerine de bağlı kalınmaktadır.

Kamuoyuna sunulan tüm bu bilgiler Üniversitemizin Bilgi İşlem Daire Başkanlığı'na bağlı bir Web sorumlusu aracılığıyla ilgili Rektör Yardımcısının denetiminde güncellenmektedir. Ayrıca web sayfalarının büyük ölçüde İngilizce hazırlanmış olmasına da özel statüdeki öğrenciler göz önüne alınarak ve uluslararasılaşmanın bir basamağı olarak özen gösterilmektedir.

Yönetimin Etkinliği ve Hesap Verebilirliği

Mevcut yönetim ve idari sistemini, yöneticilerinin liderlik özelliklerini ve verimliliklerini ölçme ve izleme işlemi Akademik ve İdari Personele verilen memnuniyet anketlerinde idareciler ile ilgili yöneltilen sorularla yapılmakta ve sonuçlar değerlendirilmektedir.

E. Sonuç ve Değerlendirme

Üniversitemizde bugüne kadar kalite güvencesi, multi-disipliner yaklaşımlar ve sosyal sorumluluk konuları ciddiye alınarak önemli çalışmalar yapılmış bulunmaktadır. Uluslararasılaşmaya, inovasyon ve girişimciliğe önem verilmekte ve bu konularda akademisyenlerimizin motive edilmesi yönünde çalışmalar yürütülmektedir. Öte yandan yerel ve bölgesel kalkınmaya katkı ile bilgi ve sosyal sermaye gibi materyal olmayan değerlere de önem ve özen gösterilmesinin gereği açıktır.

Güçlü Yönlerimiz şunlardır:

- Üniversitenin İstanbul'da bulunması
- Üniversite kampüsünün büyük bir alana sahip olması ve zeminin/binaların depreme dirençli olması
- Üniversitenin tüm birimlerinin Marmara Eğitim Köyü kampüsünde bulunması ve öğrencilere bir kampüs hayatı sunması
- Kampüs hayatını kolaylaştıran ve trafik güvenliğini sağlayan bir Trafik Yönergesi'nin bulunması
- Kampüs içinde sağlık, spor, sosyal ve kültürel faaliyet olanaklarının bulunması.
- Üniversitenin, uluslararası bilimsel toplantılara ev sahipliği yapabilecek fiziksel koşullara sahip olması
- Ön-lisans, lisans ve lisansüstü program çeşitliliğinin olması
- Her birimde kablosuz internet ulaşımının varlığı
- Teknolojik olanakların geliştirilmesi konusunda bilinçli olarak çalışmaların yapılıyor olması
- Öğrencilerin kullanımına açık bilgisayar laboratuvarlarının bulunması
- Uygulama laboratuvar ve alanlarının zenginliği (film platoları, kabin simülatörü, uçak teknoloji laboratuvarı, örnek mahkeme salonu, hangarlar, sanat atölyeleri vb.)
- Genç, dinamik ve nitelikli akademik ve idari personelin bulunması
- Öğrencilerin ve velilerinin öğretim elemanları ile her istediklerinde görüşme ve yardım alma olanaklarının bulunması
- Genişletilmiş ERASMUS+ Üniversite Beyanamesi'ne sahip olunması.
- Eğitim ve öğretim programlarında Avrupa Kredi Transfer Sistemi'nin uygulanması ve güncelleniyor olması ve Bolonya sürecinin, yükseköğretim programlarının kalitesini güvence altına almaya yönelik olması
- Eğitim-öğretim içeriğinin sürekli güncellenmesi
- Toplumsal fayda yaratacak farklı uygulama projelerinin bulunması
- Öğrencilere başarı bursu verilmesi
- Öğrenci kulüpleri tarafından düzenlenen etkinliklerin desteklenmesi ve öğrenci kulüplerinin çeşitliliği
- Zengin seçmeli ders olanakları
- Sürekli Eğitim Merkezi bünyesinde açılan yaşam boyu öğrenme yaklaşımıyla geliştirilen eğitim programları
- Disiplinlerarası Girişimcilik ve İş Geliştirme Merkezinin kurulması
- Gereksinimi olan öğrencilere kampüs içinde yarı zamanlı çalışma olanağının yaratılmış olması
- Stratejik planlama ve öz-değerlendirme geleneğinin yerleşmiş olması
- Personelin başarılarının ön plana çıkarılarak teşvik edilmesi

İyileştirmeye açık yönlerimiz ve bunlarla ilgili olarak alınan önlemler/iyileştirmeler aşağıda dört başlık altında tartışılmaktadır.

Kalite Güvencesi

- 2011 yılından başlamak üzere zaman zaman iç paydaşlarla görüşülerek üniversitemizce verilen hizmetlere yönelik memnuniyet düzeyleri ve geliştirmeye yönelik önerileri saptanmaya çalışılmış ve gerekli iyileştirmeler yapılmıştır. Ancak bu tür çalışmaların belirli periyodlarla yapılması hedeflenmektedir.
- Yine dış paydaşlarla çeşitli konularda işbirlikleri için anlaşmalar yapılmakta, kendileri kimi zaman üniversitemizde yapılan toplantılara örneğin, bitirme projeleri jürilerine davet edilmekte, onlara ziyaret yapılmakta ve fikir alışverişi sağlanmaktadır. Her programımızda dış paydaşlarla sıkı bağlar kurularak sistematik olarak bu tür çalışmaların yapılması cihetine gidilecektir.

Eğitim-Öğretim

- Maltepe Üniversitesi Akademik Yükseltme ve Atama Yönergesi hazırlanmaktadır. Kuruma dışarıdan ders vermek üzere öğretim elemanı seçimi ve davet edilme usullerine dair bir yönergemizin Üniversitemizin Mevzuat Komisyonunca üç ay içinde tamamlanması sağlanacaktır.
- Alana göre işveren, iş dünyası ve meslek örgütü temsilcileri, mezunlar, vb. dış paydaşların da bu sürece katkı vermesine çalışılmaktadır. Üniversitemizde dış paydaş katkısı anlamında iyileştirmeler yapılması gerekmektedir. Örneğin katkı veren dış paydaşların belirlenmesinde kullanılacak kıstaslar, her biri için karar verme sürecinin hangi aşamalarına katılmasının uygun olacağı vb. ile ilgili çalışmalar yapılması doğru olacaktır.

Araştırma-Geliştirme

- Araştırma performansının değerlendirilmesinde mezunların akademik ortamlarda ve/veya sanayi kuruluşlarında çalışma oranları, yurt içi ve yurt dışı çalışma oranları şimdiye kadar incelenmemekle birlikte, YÖK tarafından istenen Kurumsal İç Değerlendirme Raporu Hazırlama Kılavuzunda bunun takip edilmesi gereği fark edilmiş ve hemen 2016-2020 Stratejik Planımızın araştırma-geliştirme ile ilgili olan Stratejik Amaç 4'e entegre edilmiştir.
- Bir kaç yıl içinde doktora öğrencisi ve mezun sayısının, dolayısı ile araştırma sayısının önemli ölçüde artacağı öngörülmektedir. 2013 yılında Avrupa Üniversiteler Birliği'ne (EUA) tam üyelik için yapılan başvurumuza yanıt olarak bu konuda aldığımız eleştiriler doğrultusunda çalışmalarımız hızlandırılmıştır. Eksiklikler giderildiğinde var olan *associate* üyeliğimizin tam üyeliğe çevrilmesi, planlarımız arasındadır. Doktora derecesi almış olan mezunlarımızın yurtiçi ve yurtdışı üniversitelerde öğretim elemanı olarak işe başlama oranlarının takip edilmesine yönelik olarak sistem geliştirilecektir.
- Kurum içi kaynakların araştırma faaliyetlerine tahsisine yönelik açık kriterlerimiz mevcut olmadığı için bu anlamda çalışmalar yapılacaktır. Farklı disiplinler bünyesindeki araştırma ve uygulama laboratuvarlarının kurulması ve sürdürülmesi için üniversitemiz bütçesinden kaynak aktarılmaktadır. Araştırma faaliyetlerine kurum içi kaynak tahsisine yönelik

öncelikler henüz belirlenmemiştir. Ancak önümüzdeki beş yıllık dönem içinde bu yönde çalışmalar yapılacaktır.

- Akademik personel, araştırma ve geliştirme projeleri için kendi imkânları ile destek bulmaya teşvik edilmektedir. Bu nedenle kendileri TÜBİTAK, Bölgesel Kalkınma Ajansları, Bakanlıklar ve özel sektör fonları için rekabet ortamında yer almaktadırlar. Giderek artacak akademik personel sayısı ile akademisyenlerin araştırmaya zaman ayırmasına zemin oluşturulacaktır. Ayrıca, araştırma yapacak olan akademisyenler için zorunlu ders yükünün azaltılması yoluna da gidilebilecektir.
- Projelerin programlardaki öğretim elemanlarına dağılımına baktığımızda, heterojen olduğu görülmektedir. Bazı bölümlerde/alanlarda ciddi biçimde yoğunlaşmaktadır. Gelecek yıllarda bu dağılımın daha homojen olmasına özen gösterilecektir.
- Kurum içi kaynakların araştırma faaliyetlerine tahsisine yönelik açık kriterlerimiz mevcut olmadığı için bu anlamda çalışmalar yapılacaktır.

Yönetim Sistemi

- Yönetim ve idari sistemin, yöneticilerin liderlik özelliklerinin ve verimliliklerinin ölçülmesi ve izlenmesine imkân tanıyacak daha detaylı bir ölçek geliştirilecektir. Yukarıda da belirtildiği gibi, en kısa zamanda EBYS ile güvenilir ve sistematik veri elde etme yoluna gidilecek ve bilgi paylaşımı güçlendirilecektir.
- Kendilerini ilgilendiren kararlar alınacağı zaman fakülte kurullarına ve Senatoya öğrenci temsilcilerinin daha fazla katılması sağlanacaktır.